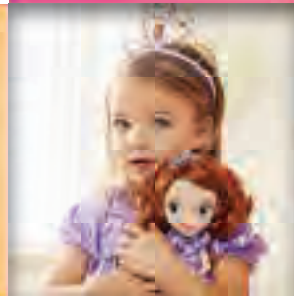




24  
centros  
comerciales



101  
almacenes en  
57 ciudades



3.8 millones  
de clientes



# Cifras relevantes

<i>Operaciones</i>	2014	2013	% var	2012	2011
Número de almacenes	101	96	5.2%	93	84
Número de centros comerciales	24	22	9.1%	19	16
Clientes	3,767,900	3,485,210	8.1%	3,118,995	2,903,472
<i>Resultados*</i>					
Ingreso total	81,027,231	74,105,444	9.3%	66,246,504	58,656,809
Ingresos					
División Comercial y Servicios	72,122,743	65,715,987	9.7%	58,777,686	52,348,382
Ingresos					
División Inmobiliaria	2,734,524	2,579,680	6.0%	2,115,854	1,731,041
Ingresos					
División Crédito	6,169,964	5,809,777	6.2%	5,352,964	4,557,386
Utilidad de operación	11,113,306	10,836,082	2.6%	10,306,076	9,227,815
Utilidad neta mayoritaria	7,763,480	7,701,930	0.8%	7,197,700	6,543,365
UAFIDA (EBITDA)	13,023,604	12,536,327	3.9%	11,768,983	10,510,561
Margen UAFIDA	16.1%	16.9%	-4.7%	17.8%	17.9%
Utilidad por acción	5.78	5.73	0.9%	5.36	4.88

\* Cifras expresadas en miles de pesos, excepto Margen UAFIDA (EBITDA) y Utilidad por acción.

523

mil m<sup>2</sup>  
de espacio  
inmobiliario



1.5

millones m<sup>2</sup>  
de espacio  
comercial



Toluca



## *Carta del Presidente del Consejo*

### *Señores Accionistas,*

2014 fue un gran año para el grupo, en el mes de octubre se inauguró Liverpool Toluca, el almacén 100 de la cadena. Asimismo en este periodo se invirtieron \$4,970 millones de pesos en la apertura de cinco nuevas ubicaciones, dos centros comerciales y 42 boutiques de especialidad.

Los resultados del ejercicio registraron un incremento en los ingresos totales de 9.3% comparado contra el año anterior; cifras alcanzadas en un entorno altamente competitivo y de actividad económica desacelerada. La utilidad neta al final del año arrojó la cantidad de \$7,763 millones de pesos.

El constante desarrollo y la estrategia de largo plazo de la empresa plantean el emprendimiento de nuevos negocios y crecimiento rentable. Durante 2015, Liverpool abrirá tres almacenes bajo este formato, cinco Fábricas de Francia, además de brindar mejores y mayores beneficios en la plataforma móvil, permitiendo ampliar la oferta comercial de mercancías, categorías de productos y servicios.

El esfuerzo por seguir detectando y desarrollando personal de alto potencial continuará siendo una prioridad.

Durante el ejercicio, el señor Jorge Salgado, Director General, alcanzó la edad de retiro y se jubiló después de 20 años de servicio. Agradecemos su esfuerzo, creatividad, calidad humana y entrega durante este tiempo. El Consejo de Administración designó al señor Graciano Guichard como nuevo Director General.

Reiteramos nuestra gratitud a los accionistas, colaboradores, consejeros, proveedores, inquilinos, instituciones financieras, socios de negocio y clientes por brindarnos su confianza y apoyo ante tiempos que seguirán cambiando y demandarán más y distintas formas de fortalecer nuestras operaciones e integrar las nuevas opciones de compras y ventas.

Atentamente,

Max David  
Presidente del Consejo de Administración

*México, D.F., 5 de marzo de 2015*



## *Informe del Director General*

El 2014 fue un año más de expansión para Liverpool. Como parte de nuestra estrategia de crecimiento rentable, durante este año agregamos un total de cinco nuevas tiendas, lo que representó un crecimiento de 6.0% del espacio comercial. Durante este proceso, alcanzamos un hito en la historia de la compañía. ¡La apertura de Liverpool Toluca representó el almacén número cien!

También es importante resaltar que después de doce años sin abrir almacenes Fábricas de Francia, en 2014 retomamos el crecimiento de esta marca con dos nuevas tiendas en la zona metropolitana de la Ciudad de México. El objetivo es ampliar nuestra presencia con un formato que genere valor a través de una oferta integrada de artículos a precios moderados. Por otro lado, realizamos la apertura de 42 boutiques de marcas internacionales en diversas plazas comerciales para llegar a 86 al fin del año.


Asimismo, se avanzó en el desarrollo de la estrategia omnicanal, que consiste en la integración de todas nuestras plataformas de venta, logística y comunicación con nuestros clientes de forma ordenada. A la amplia oferta comercial que representan los almacenes se ha sumado la creciente presencia de los canales virtuales con nuevas funcionalidades y mejoras tanto en surtido como en su operación y facilidad de uso. Dos centros comerciales en las ciudades de Toluca y Puebla se pusieron en operación aportando 14.1% adicional al área rentable del cada vez más importante negocio inmobiliario.

Las tarjetas de crédito siguen ampliando sus operaciones y mejorando su productividad. Culminamos el ejercicio con 3.8 millones de clientes que representan un portafolio de \$28,695 millones de pesos para un crecimiento de 1.8% en el año, mientras que los ingresos provenientes de esta actividad hicieron lo propio en 6.2%. Derivado de todas estas acciones, los gastos aumentaron de manera importante; sin embargo, se logró un crecimiento en los ingresos que resultó en una mayor penetración de mercado, al tiempo que mejoramos la solidez del balance al reducir el endeudamiento neto de la compañía, lo que nos permitirá seguir invirtiendo en nuestro crecimiento de una manera sana y productiva.

Durante el ejercicio 2014 alcancé la edad de retiro después de veinte años de permanencia en la empresa. Fueron años de expansión y consolidación para la compañía y de crecimiento personal y profesional para mí. Ahora, nuevas y capaces manos toman las riendas, por lo que podemos ver el futuro con optimismo.

A los accionistas, al Consejo de Administración, a los proveedores e inquilinos y a todos y cada uno de nuestros colaboradores, mi más sincero y profundo agradecimiento.

Atentamente,



Jorge A. Salgado M.  
Director General

*31 de diciembre de 2014*

# *De la adaptabilidad a la integración*

Tiempos de adaptabilidad. Nuevas plataformas de negocio, canales, formas de atender al cliente, tecnologías para brindar un mejor servicio y nuevos almacenes evolucionan de forma integrada para generar experiencias de compra que trascienden, gracias al mejor entendimiento del cliente y a una oferta comercial robusta que llega a más hogares y familias mexicanas.







101  
almacenes en  
57 ciudades

Puebla Serdán



Nuestro modelo de negocio se fundamenta en el crecimiento disciplinado, con bajos niveles de apalancamiento. Al cierre del año 2014 la razón de endeudamiento neto de la compañía fue de 0.6 veces.

Durante el año, marcamos un acontecimiento en la historia de Liverpool al alcanzar 101 almacenes en operación. Añadimos cinco tiendas en 2014 en el área conurbada del D.F., en Querétaro, Toluca y Puebla para

finalizar con un espacio total de venta de 1.5 millones de metros cuadrados.

Asimismo, innovando en el diseño y la funcionalidad de plazas comerciales integradas a almacenes departamentales, abrimos dos grandes centros comerciales Galerías en las ciudades de Toluca y Puebla, con lo que alcanzamos 24 unidades que representan 523 mil metros cuadrados de área rentable y 2,300 inquilinos para brindar experiencias, giros comerciales y entretenimiento a un número mayor de clientes.

Nuestros servicios de crédito al consumo se consolidan como una atractiva opción integrada a la oferta comercial con estándares de calificación y otorgamiento estrictos que permiten conservar una cartera sana. Al cierre del año, los niveles de morosidad a más de 90 días representaron un 4.0% del portafolio total.

Nuevo Centro  
Comercial Galerías  
Serdán en Puebla.





Experiencia Gourmet  
en nuestro almacén  
número 100, Liverpool  
Toluca.

# *Integrando más y mejores categorías de productos*

La mundialización ha favorecido la apertura comercial y con ella la posibilidad de integrar mayores alternativas de productos, categorías y marcas, a precios adecuados y congruentes con la evolución del consumidor.





86  
boutiques al  
cierre del año



Durante 2014 mejoramos nuestra oferta con líneas como Carter's, Disney Collection y Destination Maternity entre otras, así como con mercancías de proveedores nacionales para satisfacer las preferencias del cliente y fomentar compras recurrentes. Adicionalmente, aumentamos el surtido de ropa y artículos deportivos brindando novedad y variedad en los almacenes.

El ascendente segmento de comercio de especialidad brinda una nueva ocasión para

diferenciarnos. Nuestras operaciones en dicho sector han introducido propuestas de prestigio reconocido. Al cierre de 2014, contamos con 86 boutiques en centros comerciales a lo largo del país de insignias como Aéropostale, Banana Republic, Gap, Chico's, Etam, Cole Haan, P.S. from Aéropostale, así como de nuestra asociación con Sfera, la cual sigue evolucionando favorablemente.

La incesante búsqueda de crecimiento rentable a través de Fábricas de Francia, concepto comercial dirigido a las clases emergentes, permitió abrir dos almacenes en Lago de Guadalupe y Central de Abastos, dentro del área metropolitana de la Ciudad de México.

El concepto de Experiencia Gourmet disponible ahora también en los nuevos almacenes de Querétaro, Toluca y Puebla, sumó 10 espacios en operación a nivel nacional y fue galardonado durante el año con el premio al *Mérito Empresarial Restaurantero* "Carlos Anderson" por su innovación.



Experiencia Gourmet galardonado con el premio al *Mérito Empresarial Restaurantero* "Carlos Anderson" por su innovación.



Fábricas de Francia  
Lago de Guadalupe,  
una de las dos  
aperturas de este  
formato en 2014.

ENTRANDO A  
MULTIMEDIA

# *Generando ocasiones de* **compra**

Generar ocasiones de compra significa ofrecer al cliente una mayor interacción entre más productos para potencializar las ventas, así como programar las diferentes temporadas y eventos en función de lo que el cliente piensa y espera de nosotros.





+380,000  
artículos  
disponibles  
en almacén





# FASHION FEST

OTOÑO / INVIERNO

Rosie Huntington

La imagen de la empresa y su presencia en medios se ha vigorizado. La revista *Liverpool* se ha posicionado entre las de mayor circulación en el país a unos meses de su lanzamiento. Con medios como éste, aumentamos el número de oportunidades de estar cerca de más clientes.

La campaña navideña de “La mejor juguetería”, por medio de la cual reforzamos el surtido, imagen y facilidad de acceso a este tipo de artículos, fue premiada con un *EFFIE Award* como la mejor en su clase, además de

incrementar las ventas de juguetes en línea y el número de visitas al sitio web.

La creciente popularidad de nuestro evento emblemático de moda y vanguardia, *Liverpool Fashion Fest*, ha dado un giro completo al convertirse en un programa de televisión en el cual proponemos las tendencias mundiales del diseño y el buen vestir, transmitido en cadena nacional en horario estelar.

La inversión progresiva para intensificar las ventas por internet ofrece al cliente una creciente variedad de artículos disponibles en línea y por teléfono, nuevos medios de pago, incluyendo tarjetas de débito y reducciones en los tiempos de entrega a domicilio, todo con la confiabilidad, seguridad y servicio que nos caracterizan.

Evolucionamos los ambientes de los almacenes mediante remodelaciones frecuentes con el objetivo de brindar novedad y mejores espacios. Durante 2014 se invirtieron casi \$400 millones de pesos en varios proyectos de mejoras.

Lanzamiento de la revista *Liverpool*



“La mejor juguetería” campaña premiada con un *EFFIE Award*.



El desarrollo de la estrategia omnicanal, que consiste en la integración de todas nuestras plataformas de venta, logística y comunicación con nuestros clientes.



# *Equipos de trabajo* **integrados**

Cada contacto que el cliente tenga con Liverpool debe ser único, especial y agradable. Para lograrlo, integramos equipos de trabajo capacitados y motivados para promover el servicio personalizado.





El desarrollo de personal y talento se impulsa mediante la interacción jefe/colaborador, que toma como elementos centrales la creatividad y el respeto. La transmisión y perduración de dichos valores, se refuerza a través de canales como la Universidad Virtual Liverpool.

La educación continua de nuestra gente y sus familiares es posible por los más de 1,800 cursos impartidos en la Universidad Virtual Liverpool. Priorizamos la mejora en la calidad de vida y las oportunidades de desarrollo de nuestra gente.

Los planes de vida, carrera y sucesión son la clave para aprovechar las oportunidades del futuro. Por ello, desde hace muchos años se ha apoyado el potencial de las personas bajo un enfoque de equipos de trabajo multifuncionales integrados.

El fortalecimiento de talento es la tarea en donde estamos todos involucrados y en constante participación, buscando con ello desarrollar personas que sean flexibles ante los nuevos retos y que su capacidad de adaptación sea tan constante como su aprendizaje.

Como resultado de ello y por tercer año consecutivo, Liverpool fue galardonado como una de las mejores empresas para trabajar en México y primera en el Sector Comercio, hecho que resalta el compromiso de nuestro personal y refleja la unidad estratégica de largo plazo entre equipos directivos y colaboradores para centrarse y anticipar las necesidades del cliente.

La transmisión y perduración de nuestros valores, se refuerza a través de canales como la Universidad Virtual Liverpool.



## Resumen operativo

Al cierre de 2014, los ingresos totales sumaron \$81,027 millones de pesos, 9.3% mayores a los registrados en 2013.

Los ingresos por ventas al menudeo y servicios alcanzaron la cifra de \$72,123 millones de pesos, lo que significó un incremento de 9.7% a tiendas totales y de 6.2% a mismas tiendas, ambos comparados contra el año anterior.

Por su parte, los ingresos por financiamiento a clientes crecieron 6.2%, al tiempo que la cartera hizo lo propio en 1.8%. Al final del año, 48.2% de las ventas comerciales se realizaron a través de financiamiento provisto por la empresa.

Los ingresos relacionados con las actividades de arrendamiento de locales comerciales registraron un incremento de 6.0% comparado contra el año anterior, alcanzando la cifra de \$2,735 millones de pesos.

Derivado del crecimiento de la empresa, sumado a las iniciativas mencionadas en el presente documento y al incremento de las reservas para cuentas incobrables, los gastos de operación crecieron 12.7% durante el año.

La utilidad de operación antes de intereses, impuestos, depreciación y amortización (EBITDA) registró \$13,024 millones de pesos, esto es, un crecimiento de 3.9% contra 2013.

Los gastos financieros se vieron afectados durante el cuarto trimestre del año por la volatilidad del tipo de cambio peso/dólar y originó un incremento en este renglón de 10.8% contra el año anterior.

Los impuestos a la utilidad sumaron la cantidad de \$2,797 millones de pesos que representa un 3.6% más que el año anterior.

La utilidad neta alcanzó la cantidad de \$7,763 millones de pesos, un crecimiento de 0.8% contra el año anterior.

La asociación con Regal Forest, empresa de reconocido prestigio en Centro, Sudamérica y el Caribe especializada en la venta de muebles, electrónicos y electrodomésticos, mantiene su rumbo positivo y continúa generando valor.



Puebla Serdán

Al final del año, el señor Jorge Salgado, Director General, alcanzó la edad de jubilación y se retiró de la empresa. El Consejo de Administración desea expresar un especial reconocimiento y agradecimiento al señor Salgado por su carrera en Liverpool y por el desarrollo de la empresa durante su gestión. El Consejo de Administración nombró como nuevo Director General al señor Graciano Guichard.

### *Sustentabilidad*

El uso más eficiente de recursos, combinado con una oferta de productos e insumos amigables con el medio ambiente ha sido fundamental para Liverpool y su crecimiento sustentable.

Nuestro compromiso con el medio ambiente se refleja en una serie de acciones, entre las que destacan reducción de uso de papel, estados de cuenta de clientes que se envían vía electrónica, uso de luminarias LED, reutilización y reciclado de agua mediante 10 plantas de tratamiento en diversas ubicaciones, reforestación, paisajismo y cuidado de la vida silvestre en los lugares donde abrimos almacenes, así como la utilización de materiales biodegradables en todas nuestras bolsas y empaques.

### *Consideraciones finales*

La satisfacción del cliente está en el centro de todos nuestros esfuerzos. Continuamos introduciendo plataformas omnicanal que generan experiencias de compra ampliadas y nos sensibilizan a lo que el cliente espera y desea de nosotros.

Agradecemos la preferencia de nuestros clientes y el apoyo de nuestros accionistas, proveedores, inquilinos y colaboradores durante un año más en el que Liverpool continuó creciendo de manera rentable y se finalizó el año con 101 almacenes en operación.

Atentamente,

Consejo de Administración  
*México, D.F., a 31 de diciembre de 2014*

## Consejo de Administración

**Max David<sup>1</sup>**  
Presidente

**Madeleine Brémond S.<sup>1</sup>**  
Vicepresidente  
Directora General de Orion Tours, S.A. de C.V.

**Miguel Guichard<sup>1</sup>**  
Vicepresidente  
Presidente del Comité de Operaciones

**Enrique Brémond S.<sup>1</sup>**  
Administrador de Victium, S.A. de C.V.

**Jorge Salgado<sup>3</sup>**  
Director General de El Puerto de  
Liverpool, S.A.B. de C.V.

**Juan David<sup>1</sup>**  
Director Corporativo de Banco Invex, S.A.

**Pedro Velasco<sup>2,4</sup>**  
Socio de Santamarina y Steta, S.C.  
Presidente del Comité de Auditoría  
y Prácticas Societarias

**Juan Miguel Gandouff<sup>2,4</sup>**  
Director de Sagnes Constructores, S.A. de C.V.

**Armando Garza Sada<sup>2</sup>**  
Presidente de Alfa, S.A.B. de C.V.

**Ricardo Guajardo<sup>2</sup>**  
Consultor

**Graciano Guichard<sup>1</sup>**  
Presidente de M. Lambert y Cia. Suc., S.A. de C.V.

**Guillermo Simán<sup>2</sup>**  
Vicepresidente Grupo Unicomer

**Esteban Malpica<sup>2</sup>**  
Socio Director de Praemia, S.C.

**Maximino Michel G.<sup>1</sup>**  
Gerente Corporativo de Servicios Liverpool, S.A. de C.V.

**Luis Tamés<sup>2,4</sup>**  
Profesionista Independiente

**Ignacio Pesqueira**  
Secretario  
Socio de Galicia Abogados, S.C.

**Norberto Aranzábal**  
Prosecretario  
Director Jurídico de Servicios Liverpool, S.A. de C.V.

1 Consejero Patrimonial  
2 Consejero Independiente  
3 Consejero Relacionado  
4 Miembro del Comité de Auditoría

## Comité de Operaciones

Miguel Guichard  
Presidente

Miguel Bordes  
Max David  
Jorge Salgado  
Graciano Guichard G.  
Norberto Aranzábal  
Secretario

## Consejo Patrimonial

Enrique Brémond  
Copresidente

Max Michel  
Copresidente

Juan David  
Consejero

Juan Guichard  
Consejero

Madeleine Brémond  
Consejero Suplente

Monique David  
Consejero Suplente

Magdalena Guichard  
Consejero Suplente

Magdalena Michel  
Consejero Suplente

Alejandro Duclaud  
Secretario

*Presidentes Honorarios*

Max Michel  
Enrique Brémond

*Consejeros Honorarios*

J. Claudio Montant  
Pedro Robert  
José Calderón



# Dictamen de los auditores independientes



## A la Asamblea de Accionistas de El Puerto de Liverpool, S.A. B. de C.V.

### Dictamen sobre los estados financieros consolidados

Hemos auditado los estados financieros consolidados de El Puerto de Liverpool, S.A. B. de C.V. y subsidiarias que comprenden el estado consolidado de posición financiera al 31 de diciembre de 2014 y los estados consolidados del resultado integral, de variaciones en el capital contable y de flujos de efectivo que le son relativos por el año terminado en esa fecha, así como un resumen de las principales políticas contables y otras notas relacionadas.

### Responsabilidad de la Administración sobre los estados financieros consolidados

La Administración es responsable de la preparación y presentación razonable de estos estados financieros consolidados, de conformidad con las Normas Internacionales de Información Financiera (IFRS, por sus siglas en inglés) y del control interno que la Administración determine necesario para permitir la preparación de estados financieros consolidados que estén libres de errores significativos, ya sea como resultado de fraude o error.

### Responsabilidad del auditor

Nuestra responsabilidad consiste en expresar una opinión sobre estos estados financieros consolidados basada en nuestra auditoría. Nuestros exámenes fueron realizados de acuerdo con las normas internacionales de auditoría. Dichas normas requieren que cumplamos con requerimientos éticos, así como planear y efectuar la auditoría de tal manera que permita obtener una seguridad razonable de que los estados financieros consolidados no contienen errores importantes.

La auditoría consiste en el examen, con base en pruebas selectivas, de la evidencia que soporta las cifras y revelaciones de los estados financieros consolidados. Los procedimientos seleccionados dependen del juicio del auditor, incluyendo la evaluación de riesgos de error material de los estados financieros consolidados, ya sea por fraude o error. Al realizar la evaluación de riesgos, el auditor considera el control interno relevante para la preparación y presentación de los estados financieros consolidados, con el fin de diseñar procedimientos de auditoría apropiados en las circunstancias, pero no con el propósito de expresar una opinión sobre la efectividad del control interno de la Compañía. Una auditoría también incluye la evaluación de lo apropiado de las políticas contables utilizadas y lo razonable de las estimaciones contables hechas por la Administración, así como la evaluación de la presentación de los estados financieros consolidados en su conjunto.

Consideramos que la evidencia de auditoría que obtuvimos es suficiente y apropiada para proporcionar una base para nuestra opinión de auditoría.

### Opinión

En nuestra opinión, los estados financieros consolidados presentan razonablemente, en todos los aspectos importantes, la situación financiera consolidada de El Puerto de Liverpool, S.A. B. de C.V. y subsidiarias al 31 de diciembre de 2014, y su desempeño financiero y sus flujos de efectivo correspondientes al ejercicio terminado en esa fecha, de conformidad con las IFRS.

José Luis Guzmán  
Socio de Auditoría

México, D. F., 16 de febrero de 2015

# *Informe del comité de auditoría y prácticas societarias*

México, D. F. a 13 de febrero de 2015

## **Al Consejo de Administración de El Puerto de Liverpool, S.A. B. de C.V.**

Los suscritos, designados para integrar el Comité de Auditoría y Prácticas Societarias de la Sociedad, presentamos el informe de las actividades desarrolladas, en cumplimiento del artículo 43 de la Ley del Mercado de Valores.

Celebramos cuatro sesiones del Comité y en ellas se trataron, entre otros, los siguientes puntos:

- I.** La Asamblea General de Accionistas de la Sociedad, celebrada el 6 de marzo de 2014, designó presidente del Comité de Auditoría y Prácticas Societarias al Sr. Pedro Velasco, por el ejercicio 2014.
- II.** En materia de auditoría:
  - a) Se evaluó el plan de auditoría externa y la propuesta de servicios profesionales aceptada por la Administración, y se recomendó al Consejo de Administración se designara a la firma PricewaterhouseCoopers, a través de su socio de auditoría C.P.C. José Luis Guzmán Ortiz, como auditor externo para dictaminar los estados financieros de la Sociedad y sus Subsidiarias, correspondientes al ejercicio terminado el 31 de diciembre de 2014.
  - b) Se evaluó que la Sociedad cuente con los mecanismos internos y externos que den seguridad razonable al cumplimiento de las Leyes y Reglamentos que le son aplicables.
  - c) Se conocieron las políticas de registro contable de la Sociedad, así como su impacto en las cifras de los estados financieros al 31 de diciembre de 2014 y 2013, cerciorándonos de que la información financiera está debidamente presentada.
  - d) Se dio seguimiento a la organización y funcionamiento del Departamento de Auditoría Interna de la Sociedad; se conoció su informe anual de actividades del año 2014, los hallazgos relevantes y su plan de auditoría para el año 2015.
  - e) Se evaluó que la Sociedad cuenta con sistemas, políticas y procedimientos de operación que permiten considerar que tiene un adecuado ambiente de control interno y de registro contable.
  - f) Se conoció el grado de adhesión de la Sociedad al Código de Mejores Prácticas Corporativas, recomendado por la Bolsa Mexicana de Valores, según reporte con información al 31 de diciembre de 2013, presentado el 30 de junio de 2014.
  - g) Se nos informó de los juicios y litigios en proceso, y el resultado de los concluidos.
  - h) Se revisaron los estados financieros consolidados al 31 de diciembre de 2014, las notas que les son relativas y el dictamen sobre los mismos, emitido por los Auditores Externos.
  - i) Se conoció el estatus de las reservas y estimaciones que incluyen los estados financieros al 31 de diciembre de 2014.

- j) Se conocieron las observaciones y recomendaciones de los Auditores Externos, relativas al examen de los estados financieros consolidados al 31 de diciembre de 2013.
- k) Se conocieron las estadísticas de transacciones reportadas a las autoridades en cumplimiento de la normatividad para la prevención de lavado de dinero.

**III.** En materia de prácticas societarias:

- a) En relación con el desempeño de la alta dirección, consideramos que este ha sido adecuado y eficiente, tomando en cuenta las circunstancias bajo las cuales han llevado a cabo su gestión.
- b) Se nos informó de las transacciones con partes relacionadas, evaluando que sus montos no son significativos en relación con las operaciones de la Sociedad y que se apegan a condiciones de mercado.
- c) Conocimos en términos generales, cuáles fueron los criterios de asignación de las remuneraciones integrales a los directivos relevantes de la Organización; consideramos que son razonables y se ajustan a las condiciones del mercado.

Como resultado de las actividades desarrolladas por este Comité, y de la opinión de los Auditores Externos de la Sociedad, estamos en aptitud de recomendar al Consejo de Administración, se presenten a la Asamblea General de Accionistas para su aprobación, los estados financieros de El Puerto de Liverpool, S.A. B. de C.V. y Subsidiarias al 31 de diciembre de 2014, en los términos en que han sido preparados y presentados por la Administración de la Sociedad.

Atentamente.

Comité de Auditoría y Prácticas Societarias



**Sr. Juan Miguel Gandoulf**



**Lic. Pedro Velasco**



**Sr. Luis Tamés**

# Estados consolidados de posición financiera

31 de diciembre de 2014 y 2013  
Miles de pesos

	Nota	2014	31 de diciembre de 2013
<b>Activo</b>			
<b>Activo circulante:</b>			
Efectivo y equivalentes de efectivo	7	\$ 5,891,468	\$ 1,618,060
Cartera de créditos a corto plazo - Neto	8	21,049,700	21,436,709
Impuesto al valor agregado por recuperar		1,087,202	1,043,057
Impuesto sobre la renta a favor	23	-	814,611
Otras cuentas por cobrar - Neto	9	730,511	597,059
Inventarios	11	11,754,464	11,421,969
Instrumentos financieros derivados	10	-	7,759
Pagos anticipados	2.28	960,909	617,387
<b>Total del activo circulante</b>		<b>41,474,254</b>	<b>37,556,611</b>
<b>Activos no circulantes:</b>			
Cartera de créditos a largo plazo - Neto	8	7,645,307	6,744,558
Otras cuentas por cobrar a largo plazo - Neto	9	198,409	141,132
Instrumentos financieros derivados	10	800,127	312,114
Inversión en acciones de asociadas	12	5,027,798	4,616,854
Intangibles - Neto	15	2,068,661	1,793,911
Propiedades de inversión - Neto	13	15,641,205	14,233,786
Propiedades, mobiliario y equipo - Neto	14	30,390,283	29,054,263
Beneficios a los empleados - Neto	19	192,213	483,675
<b>Total</b>		<b>\$ 103,438,257</b>	<b>\$ 94,936,904</b>
<b>Pasivo y Capital Contable</b>			
<b>Pasivo a corto plazo:</b>			
Proveedores		\$ 12,949,987	\$ 11,454,374
Provisiones	16	1,905,755	1,282,636
Ingresos diferidos	2.23	1,624,620	1,541,032
Acreedores		5,161,021	5,189,318
Préstamos de instituciones financieras	17	-	2,011,128
Emisión de certificados bursátiles	18	-	4,000,000
Impuesto sobre la renta por pagar	23	1,879,462	-
Instrumentos financieros derivados	10	-	147,983
<b>Total del pasivo a corto plazo</b>		<b>23,520,845</b>	<b>25,626,471</b>
Préstamos de instituciones financieras a largo plazo	17	921,456	921,456
Emisión de certificados bursátiles a largo plazo	18	12,422,420	8,000,000
Instrumentos financieros derivados	10	118,350	120,599
Beneficios a los empleados - Neto	19	441,616	355,459
Impuesto sobre la renta diferido	23.2	3,347,149	5,085,587
<b>Total del pasivo</b>		<b>40,771,836</b>	<b>40,109,572</b>
<b>Capital contable:</b>			
Capital social	24	3,374,282	3,374,282
Utilidades retenidas:			
De años anteriores		50,258,797	42,645,852
Del ejercicio		7,763,480	7,701,930
Reservas de capital	24	1,266,684	1,102,919
<b>Capital contable atribuible a los propietarios de la controladora</b>		<b>62,663,243</b>	<b>54,824,983</b>
Participación no controladora		3,178	2,349
<b>Total del capital contable</b>		<b>62,666,421</b>	<b>54,827,332</b>
<b>Total</b>		<b>\$ 103,438,257</b>	<b>\$ 94,936,904</b>

Las notas adjuntas son parte de los estados financieros consolidados.

# Estados consolidados del resultado integral por función de gastos

31 de diciembre de 2014 y 2013

Miles de pesos, excepto utilidad por acción

	Nota	2014	31 de diciembre de 2013
<b>Ingresos de operación:</b>			
Ventas netas de mercancía	2.22	\$ 69,623,101	\$ 63,528,386
Intereses ganados de clientes	2.22	6,169,964	5,809,777
Ingresos por arrendamientos	2.22	2,734,524	2,579,680
Servicios	2.22	2,499,642	2,187,601
<b>Total de ingresos</b>		<b>81,027,231</b>	<b>74,105,444</b>
<b>Costos y gastos:</b>			
Costo de ventas	21	48,193,962	44,134,370
Gastos de administración	21	21,906,321	19,430,810
<b>Costos y gastos totales</b>		<b>70,100,283</b>	<b>63,565,180</b>
Otros ingresos - Neto	22	186,358	295,818
<b>Utilidad de operación</b>		<b>11,113,306</b>	<b>10,836,082</b>
Costos de financiamiento	18	(1,164,789)	(1,088,892)
Rendimientos sobre inversiones	7	201,761	181,983
Fluctuación cambiaria - Neta		(84,589)	(38,236)
Participación en los resultados de asociadas	12	495,850	510,011
<b>Utilidad antes de impuestos</b>		<b>10,561,539</b>	<b>10,400,948</b>
Impuestos a la utilidad	23	2,797,179	2,698,115
<b>Utilidad neta consolidada</b>		<b>7,764,360</b>	<b>7,702,833</b>
<b>Otras partidas de la utilidad integral, netas de impuestos:</b>			
<b>Partidas que serán reclasificadas a resultados:</b>			
Valuación de instrumentos financieros contratados como coberturas de flujo de efectivo netas de impuestos	10	163,765	66,404
Otras partidas integrales		20,411	52,157
<b>Partidas que no serán reclasificadas a resultados:</b>			
Remediones del pasivo por beneficios definidos neto, netas de impuestos		(109,447)	66,666
<b>Utilidad integral consolidada</b>		<b>\$ 7,839,089</b>	<b>\$ 7,888,060</b>
<b>Utilidad neta atribuible a:</b>			
Propietarios de la controladora		\$ 7,763,480	\$ 7,701,930
Participación no controladora		880	903
		<b>\$ 7,764,360</b>	<b>\$ 7,702,833</b>
<b>Utilidad por acción básica y diluida</b>	24	<b>\$ 5.78</b>	<b>\$ 5.73</b>
<b>Utilidad integral atribuible a:</b>			
Propietarios de la controladora		\$ 7,838,260	\$ 7,887,738
Participación no controladora		829	322
		<b>\$ 7,839,089</b>	<b>\$ 7,888,060</b>
<b>Utilidad integral por acción básica y diluida</b>		<b>\$ 5.84</b>	<b>\$ 5.87</b>

Las notas adjuntas son parte de los estados financieros consolidados.

# Estados consolidados de variaciones en el capital contable

Por los años que terminaron el 31 de diciembre de 2014 y 2013  
Miles de pesos, excepto dividendos pagados por acción

	Capital social	Utilidades retenidas	Reservas de capital	Total capital contable atribuible a los propietarios de la controladora	Participación no controladora	Total capital contable
Saldos al 1 de enero de 2013	\$ 3,374,282	\$ 45,116,886	\$ 1,036,515	\$ 49,527,683	\$ 2,027	\$ 49,529,710
Utilidad integral:						
Utilidad neta		7,701,930		7,701,930	903	7,702,833
Remediones del pasivo por beneficios definidos neto, netas de impuestos		67,247		67,247	(581)	66,666
Otros movimientos de capital		52,157		52,157		52,157
Coberturas de flujos de efectivo	-	-	66,404	66,404		66,404
Total utilidad integral	-	7,821,334	66,404	7,887,738	322	7,888,060
Transacciones con los propietarios:						
Dividendos pagados (\$1.93 pesos por acción)	-	(2,590,438)	-	(2,590,438)	-	(2,590,438)
Total transacciones con los accionistas	-	(2,590,438)	-	(2,590,438)	-	(2,590,438)
Saldos al 31 de diciembre de 2013	3,374,282	50,347,782	1,102,919	54,824,983	2,349	54,827,332
Utilidad integral:						
Utilidad neta	-	7,763,480	-	7,763,480	880	7,764,360
Remediones del pasivo por beneficios definidos neto, netas de impuestos	-	(109,396)	-	(109,396)	(51)	(109,447)
Otros movimientos de capital	-	20,411	-	20,411	-	20,411
Coberturas de flujos de efectivo	-	-	163,765	163,765	-	163,765
Total utilidad integral	-	7,674,495	163,765	7,838,260	829	7,839,089
Saldos al 31 de diciembre de 2014	\$ 3,374,282	\$ 58,022,277	\$ 1,266,684	\$ 62,663,243	\$ 3,178	\$ 62,666,421

Las notas adjuntas son parte de los estados financieros consolidados.

# Estados consolidados de flujos de efectivo

31 de diciembre de 2014 y 2013  
Miles de pesos

	31 de diciembre de	
	2014	2013
<b>Actividades de operación</b>		
Resultado antes de impuestos	\$ 10,561,539	\$ 10,400,948
Ajustes por partidas que no implican flujo de efectivo:		
Depreciación y amortización incluidas en el gasto y costo	1,910,298	1,700,245
Provisión por deterioro de cartera de créditos	2,161,867	1,640,312
Participación de la Compañía en las utilidades de asociadas	(495,850)	(510,011)
(Utilidad) pérdida en venta de propiedades, mobiliario y equipo	(4,889)	45,384
Utilidad en venta de propiedades de inversión	(54,147)	(69,371)
Costo neto del periodo por obligaciones laborales	74,189	112,166
Intereses a favor	(4,168,647)	(3,576,015)
Intereses devengados a cargo	1,164,789	1,088,892
	587,610	431,602
(Aumento) disminución en:		
Intereses cobrados a clientes	3,940,078	3,388,167
Cartera de créditos a corto plazo	(1,748,051)	(5,509,536)
Inventarios	(332,495)	(863,722)
Impuesto al valor agregado por recuperar	(44,145)	(48,473)
Otras cuentas por cobrar	(133,452)	323,295
Impuesto sobre la renta a favor	814,611	(611,169)
Pagos anticipados	(382,561)	(136,483)
Cartera de créditos a largo plazo	(900,749)	(354,980)
Otras cuentas por cobrar a largo plazo	(57,277)	30,985
Aumento (disminución) en:		
Ingresos diferidos	83,588	60,718
Proveedores	1,495,613	1,166,305
Acreeedores	(389,752)	1,011,299
Provisiones	623,120	(218,907)
Beneficios pagados a los empleados	194,035	(571,780)
Recuperación de impuestos	178,518	199,555
Impuestos a la utilidad pagados	(2,834,674)	(2,191,361)
<b>Flujos netos de efectivo de actividades de operación</b>	<b>11,655,556</b>	<b>6,506,463</b>
<b>Actividades de inversión</b>		
Rendimientos sobre inversiones	201,762	181,983
Adquisición de propiedades, mobiliario y equipo	(2,679,676)	(3,802,540)
Venta de propiedades, mobiliario y equipo	43,729	50,161
Venta de propiedades de inversión	96,195	182,274
Adquisición de propiedades de inversión	(1,650,234)	(2,146,941)
Inversión en nuevos desarrollos informáticos	(640,427)	(595,262)
<b>Flujos netos de efectivo de actividades de inversión</b>	<b>(4,628,651)</b>	<b>(6,130,325)</b>
Efectivo para aplicar en actividades de financiamiento	7,026,905	376,138
<b>Actividades de financiamiento</b>		
Obtención de préstamo a corto plazo	-	2,011,128
Pago de préstamo a corto plazo	(2,011,128)	-
Pago de emisión de certificados bursátiles	(4,000,000)	-
Emisión de certificados bursátiles	4,422,420	-
Dividendos pagados	-	(2,590,438)
Intereses pagados	(1,164,789)	(1,088,892)
<b>Flujos netos de efectivo de actividades de financiamiento</b>	<b>(2,753,497)</b>	<b>(1,668,202)</b>
Aumento (disminución) de efectivo y equivalentes de efectivo	4,273,408	(1,292,064)
Efectivo y equivalentes de efectivo al principio del periodo	1,663,000	2,952,408
Fluctuación cambiaria del efectivo	(44,940)	(42,284)
<b>Efectivo y equivalentes de efectivo al final del periodo</b>	<b>\$ 5,891,468</b>	<b>\$ 1,618,060</b>

Las notas adjuntas son parte de los estados financieros consolidados.

# Notas a los estados financieros consolidados

31 de diciembre de 2014 y 2013

Miles de pesos, excepto que se indique lo contrario

## Nota 1 - Información general:

El Puerto de Liverpool, S.A. B. de C.V. y sus compañías subsidiarias (en adelante la Compañía), operan una cadena de tiendas departamentales, fundada en 1847, que vende una amplia variedad de productos como ropa y accesorios para caballero, damas y niños, artículos para el hogar, muebles, cosméticos y otros productos de consumo. La Compañía se encuentra inscrita en la Bolsa Mexicana de Valores y tiene una importante presencia en el Distrito Federal y en 30 estados de la República Mexicana. Al 31 de diciembre de 2014 la Compañía operaba un total de 101 tiendas departamentales, 77 con el nombre de Liverpool, 24 con el nombre de Fábricas de Francia, además de 5 Duty Free y 61 boutiques especializadas. En 2014 iniciaron operaciones cinco nuevas tiendas, tres con el formato Liverpool: Puebla, Puebla; Toluca, Estado de México, y Querétaro, Querétaro, y dos con el formato Fábricas de Francia, en el Estado de México, así como 35 boutiques especializadas. En tanto en 2013 iniciaron operaciones cuatro nuevas tiendas: Mazatlán, Sinaloa; Ciudad del Carmen, Campeche; Tuxpan, Veracruz; Mexicali, Baja California, así como 23 boutiques especializadas.

La Compañía otorga financiamiento a sus clientes a través de la "Tarjeta de Crédito Liverpool", con la cual los clientes pueden comprar exclusivamente en las tiendas de la Compañía. Adicionalmente la Compañía opera la tarjeta de crédito "Liverpool Premium Card (LPC)", con la cual los tarjetahabientes pueden adquirir bienes y servicios tanto en las tiendas y boutiques de la cadena como en cualquiera de los establecimientos afiliados mundialmente al sistema VISA. Durante 2011 la Compañía inició la operación de una tercera tarjeta de crédito denominada "Galerías Fashion Card", la cual es muy similar en su operación a la LPC.

Adicionalmente, la Compañía administra, es socia, accionista o copropietaria en centros comerciales y mantiene participación en 24 de ellos con el nombre "Galerías", mediante los cuales arrienda espacios comerciales a inquilinos dedicados a una amplia variedad de negocios. En 2014 iniciaron operaciones dos nuevos centros comerciales: Puebla, Puebla y Toluca, Estado de México. En 2013 iniciaron operaciones tres nuevos centros comerciales: San Juan del Río, Querétaro; Campeche, Campeche y Mazatlán, Sinaloa.

El domicilio de la sociedad y principal lugar de negocios es:

Mario Pani 200  
Col Santa Fe Cuajimalpa,  
México, D. F.  
C.P. 05348

## Nota 2 - Resumen de las principales políticas contables:

Las principales políticas contables aplicadas en la preparación de los estados financieros consolidados se detallan a continuación. Estas políticas han sido aplicadas consistentemente en todos los años presentados, a menos que se indique lo contrario.

### 2.1 Bases de preparación

Los estados financieros consolidados de la Compañía han sido preparados de acuerdo con las Normas Internacionales de Información Financiera [NIIF] (IFRS, por sus siglas en inglés) y sus Interpretaciones (IFRIC), emitidas por el International Accounting Standards Board (IASB, por sus siglas en inglés). De conformidad con las modificaciones a las Reglas para Compañías Públicas y Otros Participantes del Mercado de Valores Mexicanos, emitidas por la Comisión Nacional Bancaria y de Valores el 27 de enero de 2009, la Compañía está obligada a preparar sus estados financieros utilizando como marco normativo contable las IFRS.

Los estados financieros consolidados han sido preparados sobre la base de costo histórico, excepto por los equivalentes de efectivo y los instrumentos financieros de cobertura de flujo de efectivo que están medidos a valor razonable.

La preparación de los estados financieros consolidados de acuerdo con IFRS requiere el uso de ciertas estimaciones contables críticas. Las áreas que involucran un mayor grado de juicio o complejidad o las áreas en las que los supuestos y estimaciones son significativos para los estados financieros consolidados se describen en la Nota 4.



### 2.1.1 Negocio en marcha

La Compañía hace frente a sus necesidades de capital de trabajo mediante la reinversión de una parte significativa de las utilidades generadas anualmente, así como mediante la contratación de líneas de crédito de corto y largo plazos, pero respetando el límite de endeudamiento aprobado por el Consejo de Administración. La estructura financiera de la Compañía le ha permitido operar con liquidez, a pesar de las importantes inversiones en bienes de capital que anualmente se realizan para ampliar el piso de ventas, a través de la apertura de nuevas tiendas y centros comerciales. El pago de intereses está cubierto en más de 8 veces por la utilidad de operación y se ubica dentro de los objetivos fijados por el Consejo de Administración. El presupuesto y las proyecciones de la Compañía, tomando en cuenta las posibles variaciones en el desempeño operacional, muestran que la Compañía es capaz de operar con su actual nivel de financiamiento. La Compañía se encuentra al corriente en sus obligaciones de pago, así como en las de hacer o no hacer, establecidas por los financiamientos contratados.

La Administración tiene una expectativa razonable de que la Compañía cuenta con los recursos suficientes para continuar operando como negocio en marcha en el futuro previsible. En consecuencia, la Compañía consideró la base de negocio en marcha para preparar sus estados financieros consolidados.

### 2.1.2 Cambios en políticas y revelaciones

Nuevas normas, modificaciones e interpretaciones emitidas y vigentes a partir del 1 de enero de 2014, y que fueron adoptadas por la Compañía, las cuales no tuvieron un impacto significativo en la presentación de los estados financieros consolidados:

- IAS 32 “Instrumentos financieros: presentación”. Estas modificaciones son a la guía de aplicación de la Norma Internacional de Contabilidad (NIC) 32 “Instrumentos financieros: presentación”, así como clarificar algunos de los requisitos para la compensación de activos y pasivo financieros en el balance general, esta modificación es efectiva el 1 de enero de 2014.
- IAS 36 “Deterioro de activos”. Esta modificación indica las revelaciones sobre información del valor recuperable de los activos deteriorados, si esa cantidad se basa en el valor razonable menos los costos de disposición, esta modificación es efectiva el 1 de enero de 2014.
- IAS 39 “Instrumentos financieros: Reconocimiento y medición en cuanto a la novación de derivados”, esta modificación es efectiva el 1 de enero de 2014.
- CINIF 21 “Gravámenes”. Es una interpretación de la NIC 37 “Provisiones, pasivos contingentes y activos contingentes”. La NIC 37 establece los criterios para el reconocimiento de un pasivo, uno de estos es el requisito para las entidades que tienen una obligación presente como resultado de un suceso pasado (conocido como evento que obliga). La interpretación indica cuando se da el evento para tener una obligación de pago de un gravamen y cuando se tendría que estar reconociendo un pasivo, esta modificación es efectiva el 1 de enero de 2014.

La Compañía se encuentra en proceso de evaluar el impacto que las siguientes normas, emitidas pero no vigentes al 1 de enero de 2014, en los estados financieros consolidados:

- IFRS 2 “Pagos basados en acciones” aclara la definición de una “condición de otorgamiento” y por separado define “condición de desempeño” y “condición de servicio”, esta modificación es efectiva el 1 de julio de 2014.
- IFRS 8 “Segmentos de operación”, la cual se modifica para requerir revelaciones de los juicios empleados por la Administración para agregar segmentos operativos. También se modifica para requerir una conciliación de activos por segmento a los activos de la entidad cuando estos son reportados, esta modificación es efectiva el 1 de julio de 2014.
- IFRS 13 “Valor razonable” se modifica las bases de conclusión para aclarar que no tenía intenciones de remover la medición de las cuentas por cobrar y por pagar a corto plazo a importe factura, cuando el efecto de descuento es inmaterial, esta modificación es efectiva el 1 de julio de 2014.
- IAS 16 “Propiedad, planta y equipo” e IAS 38 “Activos intangibles” son modificadas para aclarar cómo se trata el valor en libros bruto y la depreciación acumulada cuando una entidad utiliza el modelo de revaluación, esta modificación es efectiva el 1 de julio de 2014.
- NIIF 15 “Ingresos procedentes de contratos con clientes”. La NIIF 15 es una norma convergente sobre el reconocimiento de ingresos. Remplaza a las IAS 11 “Contratos de Construcción”, IAS 18 “Ingresos” e interpretaciones relacionadas.

El ingreso se reconoce cuando un cliente obtiene control de un bien o servicio. Un cliente obtiene el control cuando tiene la habilidad de dirigir el uso y obtener los beneficios del bien o servicio.

El principio básico de la NIIF 15 es que una entidad reconoce los ingresos para representar la transferencia de bienes o servicios prometidos a los clientes en un monto que refleja la consideración que la entidad espera obtener a cambio de esos bienes o servicios. Una entidad reconoce ingresos de acuerdo con el principio básico aplicando los siguientes pasos:

- Paso 1: Identificar el contrato(s) con el cliente.
- Paso 2: Identificar las obligaciones de desempeño separables en el contrato.
- Paso 3: Determinar el precio de transacción.
- Paso 4: Distribuir el precio de transacción entre cada obligación de desempeño en el contrato separable.
- Paso 5: Reconocer el ingreso cuando la entidad satisfaga la obligación de desempeño.

La NIIF 15 incluye un conjunto extenso de requisitos de revelación que dará lugar a que una entidad proporcione a los usuarios de los estados financieros mayor información sobre la naturaleza, cantidad, oportunidad, incertidumbre de los ingresos y los flujos de efectivo derivados de los contratos con clientes de la entidad, esta modificación es efectiva el 1 de enero de 2017.

- IFRS 9 “Instrumentos financieros” fue emitida en noviembre de 2009 y contenía los requerimientos para la clasificación y medición de activos financieros. Los requerimientos para los pasivos financieros fueron incluidos como parte de la IFRS 9 en octubre de 2010. La mayor parte de los requisitos para pasivos financieros fueron tomados de la NIC 39 sin realizar ningún cambio. Sin embargo, algunas modificaciones fueron realizadas a la opción del valor razonable para los pasivos financieros para incluir el propio riesgo de crédito. En diciembre de 2011 el IASB realizó modificaciones a la IFRS 9 para requerir su aplicación para los periodos anuales que inician en o posterior al 1 de enero de 2018.

## 2.2 Consolidación

### a. Subsidiarias

Las subsidiarias son todas las entidades (incluyendo las entidades estructuradas) sobre las cuales el Grupo tiene control. El Grupo controla una entidad cuando está expuesto, o tiene derechos, a rendimientos variables debido a su involucramiento en la entidad y tiene la facultad de afectar esos rendimientos a través de su poder sobre la entidad. Las subsidiarias son consolidadas en su totalidad desde la fecha en que el control es transferido al Grupo. Son desconsolidadas desde la fecha en que se pierde el control.

Los saldos y las utilidades o pérdidas no realizadas en operaciones intercompañías se eliminan en el proceso de consolidación. Las políticas contables de las subsidiarias han sido modificadas cuando ha sido necesario, para asegurar que exista una consistencia con las políticas adoptadas por la Compañía.

Al 31 de diciembre de 2014 y 2013 se tenía la siguiente participación en subsidiarias:

Compañía	Participación	Actividad
Operadora Liverpool, S.A. de C.V.	100%	Subtenedora de Distribuidora Liverpool, S.A. de C.V. y otras empresas que operan las tiendas departamentales.
Bodegas Liverpool, S.A. de C.V. y Almacenadora Liverpool, S.A. de C.V.	99.99%	Almacenamiento y distribución de mercancías.
Servicios Liverpool, S.A. de C.V.	99.99%	Prestación de servicios de asesoría y administración a las subsidiarias de la Compañía.
7 compañías inmobiliarias	99.93%	Desarrollo de proyectos inmobiliarios, particularmente centros comerciales.

Adicionalmente, la Compañía consolida un fideicomiso en el cual se tiene control con base en los indicadores mencionados en la IFRS 10 “Estados financieros consolidados”. Este fideicomiso se describe en la Nota 13 de estos estados financieros consolidados.

### b. Asociadas

Las asociadas son todas las entidades sobre las que la Compañía ejerce influencia significativa pero no control, generalmente estas entidades son aquellas en las que se mantiene una participación de entre 20% y 50% de los derechos a voto. Las inversiones en asociadas se registran a través del método de participación y se reconocen inicialmente al costo. La inversión de la Compañía en las asociadas incluye el crédito mercantil (neto de cualquier pérdida acumulada por deterioro, si lo hubiera) identificado al momento de la adquisición. La participación de la Compañía en las utilidades o pérdidas posteriores a la adquisición de las asociadas se reconoce en el estado de resultados y su participación en los otros resultados integrales de la asociada, posteriores a la adquisición, se reconoce en las otras partidas de la utilidad integral de la Compañía. Los movimientos acumulados posteriores a la adquisición se ajustan contra el valor en libros de la inversión. Cuando la participación de la Compañía en las pérdidas de una asociada es igual o excede su participación en la misma, incluyendo cualquier cuenta por cobrar no garantizada, la Compañía no reconoce una pérdida mayor, a menos que haya incurrido en obligaciones o efectuado pagos en nombre de la asociada. Las políticas contables de las asociadas han sido modificadas cuando ha sido necesario, para asegurar que exista una consistencia con las políticas adoptadas por la Compañía.

## 2.3 Información por segmentos

La información por segmentos se presenta de manera consistente con los informes internos proporcionados al Comité de Operaciones, que es el órgano responsable de la toma de decisiones operativas, de asignar los recursos y evaluar el rendimiento de los segmentos de operación.

## 2.4 Transacciones en moneda extranjera

### a. Moneda funcional y moneda de presentación

Las partidas incluidas en los estados financieros de cada una de las subsidiarias de la Compañía se expresan en la moneda del entorno económico primario donde opera cada entidad (moneda funcional).

La moneda en que se presentan los estados financieros consolidados de la Compañía es el peso mexicano, que a su vez es la moneda funcional de El Puerto de Liverpool, S.A. B. de C.V. y de todas sus subsidiarias.

### b. Transacciones y saldos

Las transacciones en moneda extranjera se convierten a la moneda funcional usando los tipos de cambio vigentes a las fechas de las transacciones o de la valuación cuando las partidas se redimen. Las utilidades y pérdidas por diferencias en cambios que resulten de tales transacciones y de la conversión a los tipos de cambio al cierre del año de activos y pasivos monetarios denominados en moneda extranjera, se reconocen como fluctuación cambiaria dentro fluctuación cambiaria neta en el estado de resultados.

## 2.5. Activos financieros

### 2.5.1 Clasificación

La Compañía clasifica sus activos financieros como préstamos y cuentas por cobrar y a valor razonable con cambios en resultados. La clasificación depende del propósito para el cual se adquirieron los activos financieros. La Administración determina la clasificación de sus activos financieros a la fecha de su reconocimiento inicial.

#### a. Préstamos y cuentas por cobrar

Los préstamos y las cuentas por cobrar son activos financieros no derivados que dan derecho a pagos fijos o determinables y que no cotizan en un mercado activo. Se presentan en el activo circulante, excepto por aquellos cuyo vencimiento es mayor a 12 meses contados desde la fecha de cierre del ejercicio reportado, los cuales se clasifican como activos no circulantes.

#### b. Activos financieros a valor razonable con cambios en resultados

Los activos financieros a valor razonable con cambios en resultados, son activos financieros mantenidos para negociación. Un activo financiero se clasifica en esta categoría si se adquiere principalmente con el propósito de venderlo en el corto plazo. Los instrumentos financieros derivados también se clasifican como mantenidos para negociación a menos que sean designados como de cobertura. Los activos de esta categoría se clasifican como circulantes si se espera sean recuperados dentro de un periodo menor a doce meses, de otra forma, se clasifican como no circulantes.

### 2.5.2 Reconocimiento y medición

#### a. Préstamos y cuentas por cobrar

Las cuentas por cobrar comprenden los créditos que la Compañía ha otorgado a sus clientes para adquirir bienes y servicios en sus tiendas departamentales o en los establecimientos afiliados al sistema VISA. Si se espera recuperarlas en un año o menos, se clasifican como activos circulantes; de lo contrario, se presentan como activos no circulantes.

Las cuentas por cobrar se reconocen inicialmente a su valor razonable y posteriormente se miden al costo amortizado utilizando el método de la tasa de interés efectiva, menos la provisión por deterioro.

Los préstamos y cuentas por cobrar se dejan de reconocer cuando los derechos a recibir los flujos de efectivo de las inversiones expiran o se transfieren y la Compañía ha transferido sustancialmente todos los riesgos y beneficios derivados de su propiedad. Si la Compañía no transfiere ni retiene sustancialmente todos los riesgos y beneficios inherentes a la propiedad y continúa reteniendo el control del activo transferido, la Compañía reconocerá su participación en el activo y la obligación asociada por los montos que tendría que pagar. Si la Compañía retiene sustancialmente todos los riesgos y beneficios inherentes a la propiedad de un activo financiero transferido, la Compañía continúa reconociendo el activo financiero y también reconoce un pasivo por los recursos recibidos.

#### b. Activos financieros a valor razonable con cambios en resultados

Los activos financieros a valor razonable con cambios en resultados son inversiones en valores gubernamentales de alta liquidez a plazos máximos de 28 días. Estos activos se valúan a su valor razonable y las fluctuaciones en su valor se reconocen en los resultados del periodo.

## 2.6. Deterioro de activos financieros

### 2.6.1 Activos valuados a costo amortizado

La Compañía evalúa al final de cada periodo de reporte si existe evidencia objetiva de deterioro de un activo financiero o grupo de activos financieros. El deterioro de un activo financiero o grupo de activos financieros y la pérdida por deterioro se reconocen solo si existe evidencia objetiva de deterioro como resultado de uno o más eventos ocurridos después del reconocimiento inicial del activo y que el evento o eventos tengan un impacto sobre los flujos de efectivo estimados del activo financiero que pueda ser estimado confiablemente.

La Compañía registra una provisión por deterioro de su cartera de créditos cuando estos superan los 90 días de no haber recibido el pago exigible, y se incrementa el saldo de esta provisión con base en el análisis individual de cada cuenta y de los resultados de la evaluación del comportamiento de la cartera y la estacionalidad del negocio. Los incrementos a esta provisión se registran dentro de los gastos de administración en el estado de resultados. La metodología utilizada por la Compañía para determinar el saldo de esta provisión se ha aplicado consistentemente durante al menos los últimos diez años e históricamente ha sido suficiente para cubrir los quebrantos de los próximos doce meses por créditos irrecuperables. Véase Nota 3.3.2.

## 2.7. Instrumentos financieros derivados y actividades de cobertura

Los instrumentos financieros derivados se reconocen inicialmente a su valor razonable en la fecha en que se celebra el contrato del instrumento financiero derivado y son medidos subsecuentemente a su valor razonable. El método para reconocer la utilidad o pérdida de los cambios en los valores razonables de los instrumentos financieros derivados depende de si son designados como instrumentos de cobertura, y si es así, la naturaleza de la partida que se está cubriendo. La Compañía únicamente cuenta con instrumentos financieros derivados de cobertura de flujos de efectivo.

La Compañía documenta al inicio de la transacción la relación entre los instrumentos de cobertura y las partidas cubiertas, así como sus objetivos y la estrategia de la Administración de riesgos que respaldan sus transacciones de cobertura. La Compañía documenta en forma periódica si los instrumentos financieros derivados utilizados en las transacciones de cobertura son altamente efectivos para cubrir los flujos de efectivo de las partidas cubiertas.

Los valores razonables de los instrumentos financieros derivados utilizados como instrumentos de cobertura se revelan en la Nota 10. El total del valor razonable de los instrumentos financieros derivados usados como instrumentos de cobertura se clasifica como activo o pasivo no circulante cuando el vencimiento del remanente de la partida cubierta es mayor a 12 meses, y se clasifica como activo o pasivo circulante cuando el vencimiento del remanente de la partida cubierta es menor a 12 meses.

Cuando un instrumento financiero derivado vence o en caso de que este ya no cumpliera los requisitos para ser registrado como cobertura, la utilidad o pérdida acumulada en el capital a esa fecha, se reconoce en el estado de resultados.

La porción efectiva de los cambios en el valor razonable de los derivados que son designados y califican como cobertura de flujos de efectivo se reconocen en la utilidad integral. La utilidad o pérdida relativa a la porción inefectiva es reconocida inmediatamente en el estado de resultados dentro de otros gastos o ingresos.

## 2.8. Efectivo y equivalentes de efectivo

El efectivo y equivalentes de efectivo incluyen el efectivo disponible, depósitos bancarios en cuentas de cheques, depósitos bancarios en moneda extranjera e inversiones en valores a corto plazo, de gran liquidez, fácilmente convertibles en efectivo, con vencimientos menores a 28 días a partir de la fecha de su adquisición y sujetos a riesgos poco importantes de cambios en valor. El efectivo se presenta a valor nominal y los equivalentes se valúan a su valor razonable; las fluctuaciones en su valor se reconocen en los resultados del periodo. Los equivalentes de efectivo están representados principalmente por inversiones en instrumentos gubernamentales. Véase Nota 7.

## 2.9. Inventarios

Los inventarios se registran a su costo o a su valor neto de realización el que resulte menor. El costo incluye el costo de la mercancía más los costos de importación, fletes, maniobras, embarque, almacenaje en aduanas y centros de distribución, disminuido del valor de las devoluciones respectivas. El valor neto de realización es el precio de venta estimado en el curso normal de las operaciones menos los costos estimados para realizar la venta. El costo se determina usando el método de costo promedio.

Los inventarios físicos se toman periódicamente en las tiendas, boutiques y centros de distribución y los registros de inventarios se ajustan a los resultados del inventario físico. Históricamente los faltantes y merma han sido inmateriales debido a que la Compañía ha implementado estrictos programas de prevención de pérdidas y procedimientos de control. Véase Nota 11.

## 2.10. Propiedades de Inversión

Las Propiedades de Inversión son aquellos bienes inmuebles (terrenos y edificios) que se mantienen para obtener beneficios económicos a través del cobro de rentas o para obtener el incremento en su valor y se valúan inicialmente al costo, incluyendo los costos de la transacción. Después del reconocimiento inicial, las propiedades de inversión se continúan valuando a su costo menos depreciación y pérdidas por deterioro acumuladas, en su caso.

La Compañía es propietaria de centros comerciales en los que mantiene tiendas propias y locales comerciales arrendados a terceros. En estos casos, solo la porción arrendada a terceros se considera Propiedades de Inversión y las tiendas propias se reconocen como propiedades, mobiliario y equipo, en el estado de posición financiera.

La depreciación se calcula con base en el método de línea recta para distribuir su costo a su valor residual durante sus vidas útiles económicas estimadas como sigue:

Edificios:

Obra gris	75 años
Obra negra	75 años
Instalaciones fijas y accesorios	35 años

## 2.11. Propiedades, mobiliario y equipo

Las partidas de propiedades, mobiliario y equipo se reconocen al costo menos su depreciación acumulada y pérdidas por deterioro. El costo incluye los gastos directamente atribuibles a la adquisición de estos activos y todos los gastos relacionados con la ubicación del activo en el lugar y en las condiciones necesarias para que pueda operar de la forma prevista por la Administración. El costo incluye para los activos calificables los costos de préstamos capitalizados de acuerdo con las políticas de la Compañía (Nota 2.12).

Los costos de ampliación, remodelación o mejora que representan un aumento de la capacidad y por ende una extensión de la vida útil de los bienes, también se capitalizan. Los gastos de mantenimiento y de reparación se cargan al estado de resultados en el periodo en que se incurren. El importe en libros de los activos reemplazados es dado de baja cuando se reemplazan, llevando todo el efecto al estado de resultados.

Las obras en proceso representan las tiendas en construcción e incluyen las inversiones y costos directamente atribuibles para ponerlas en operación. La capitalización de estas inversiones se realiza con la apertura de la tienda y se inicia el cómputo de su depreciación.

Los terrenos no se deprecian. La depreciación de otros activos reconocida en gastos de administración, se calcula con base en el método de línea recta para distribuir su costo a su valor residual durante sus vidas útiles estimadas como sigue:

Edificios:

Obra gris	75 años
Obra negra	75 años
Instalaciones fijas y accesorios	35 años

Otros activos:

Equipo de operación, comunicación y seguridad	10 años
Mobiliario y equipo	10 años
Equipo de cómputo	3 años
Equipo de transporte	4 años
Mejoras a locales arrendados	Durante la vigencia del contrato de arrendamiento.

La Compañía asigna el importe inicialmente reconocido respecto de un elemento de propiedades, mobiliario y equipo en sus diferentes partes significativas (componentes) y deprecia por separado cada uno de esos componentes.

Los valores residuales y la vida útil de los activos se revisan y ajustan, de ser necesario, a la fecha de cada estado de posición financiera.

El valor en libros de un activo se castiga a su valor de recuperación si el valor en libros del activo es mayor que su valor de recuperación estimado (Nota 2.14).

Las utilidades y pérdidas por la venta de activos, resultan de la diferencia entre los ingresos de la transacción y el valor en libros de los activos. Estas se incluyen en el estado de resultados dentro de otros ingresos (gastos).

### 2.12. Costos por préstamos

Los costos por préstamos directamente atribuibles a la adquisición y construcción o de activos calificables, los cuales constituyen activos que requieren de un periodo de tiempo substancial hasta que están listos para su uso, se adicionan al costo de esos activos durante ese tiempo, hasta el momento en que estén listos para su uso.

El ingreso que se obtiene por la inversión temporal de fondos de préstamos específicos pendientes de ser utilizados en activos calificados, se deducen de los costos por préstamos elegibles para ser capitalizados.

Al 31 de diciembre de 2014 y 2013, no hubo capitalización de costo integral de financiamiento debido a que durante estos periodos no hubo activos que, de acuerdo con las políticas de la Compañía, calificaran al requerir un periodo de construcción superior a un año.

### 2.13. Intangibles

Las actividades de desarrollo de sistemas y programas de cómputo involucren el plan o diseño y la producción de un software o sistema de cómputo nuevo o sustancialmente mejorado. Los gastos de desarrollo de programas son capitalizados únicamente cuando se cumplen los siguientes criterios:

Técnicamente es posible completar el programa de cómputo para que esté disponible para su uso;

La administración tiene la intención de terminar el programa de cómputo y usarlo;

Se tiene la capacidad para usar el programa de cómputo;

Es demostrable que el programa de cómputo generará probables beneficios económicos futuros;

Se cuenta con los recursos técnicos, financieros y otros recursos necesarios para completar el desarrollo del programa de cómputo que permita su uso;

El gasto relacionado con el desarrollo del programa de cómputo se puede medir de manera confiable.

Las licencias adquiridas para el uso de programas, software y otros sistemas son capitalizadas al valor de los costos incurridos para su adquisición y preparación para usarlas. Otros costos de desarrollo que no cumplen estos criterios y los gastos de investigación, así como los de mantenimiento, se reconocen como gastos conforme se incurren. Los costos de desarrollo previamente reconocidos como gastos no se reconocen como un activo en periodos subsecuentes.

Los costos incurridos en el desarrollo de programas de cómputo reconocidos como activos se amortizan con base en sus vidas útiles estimadas, reconocidas en gastos de administración, las que fluctúan entre cinco (en el caso de licencias y derechos) y diez años (en el caso de nuevos desarrollos informáticos).

### 2.14. Deterioro de activos no financieros

Los activos no financieros que están sujetos a depreciación se sujetan a pruebas de deterioro cuando existen eventos o cambios en las circunstancias que indican que el valor en libros puede ser recuperable. Las pérdidas por deterioro corresponden al monto en el que el valor en libros del activo excede a su valor de recuperación. El valor de recuperación de los activos es el mayor entre el valor razonable del activo menos los costos incurridos para su venta y su valor en uso. Para efectos de la evaluación de deterioro, los activos se agrupan a los niveles más pequeños en los que generan flujos de efectivo identificables (unidades generadoras de efectivo). Los activos no financieros que sean objeto de castigos por deterioro se evalúan a cada fecha de reporte para identificar posibles reversiones de dicho deterioro.

### 2.15. Cuentas por pagar

Las cuentas por pagar son obligaciones de pago por bienes o servicios adquiridos de los proveedores en el curso normal del negocio. Las cuentas por pagar se clasifican como pasivos circulantes si el pago se debe realizar dentro de un año o menos (o en el ciclo operativo normal del negocio si es mayor). De lo contrario, se presentan como pasivos no circulantes.

Las cuentas por pagar se reconocen inicialmente a su valor razonable y posteriormente se remiden al costo amortizado usando el método de la tasa de interés efectiva.

## **2.16. Préstamos de instituciones financieras y emisiones de certificados bursátiles**

Los préstamos de instituciones financieras y las emisiones de certificados bursátiles se reconocen inicialmente a su valor razonable, neto de los costos incurridos en la transacción. Estos financiamientos se registran posteriormente a su costo amortizado; cualquier diferencia entre los fondos recibidos (neto de los costos de la transacción) y el valor de redención se reconoce en el estado de resultados durante el periodo del financiamiento utilizando el método de la tasa de interés efectiva.

Los honorarios incurridos para obtener estos financiamientos se reconocen como costos de la transacción en la medida que sea probable que una parte o todo el préstamo se recibirá.

## **2.17 Baja de pasivos financieros**

La Compañía da de baja los pasivos financieros si, y solo si, las obligaciones de la Compañía se cumplen, cancelan o expiran.

## **2.18. Provisiones**

Las provisiones se reconocen cuando la Compañía tiene una obligación legal presente o asumida como resultado de eventos pasados, es probable que se requiera la salida de flujos de efectivo para pagar la obligación y el monto pueda ser estimado confiablemente. El importe reconocido como provisión es la mejor estimación, sobre el periodo que se informa, del desembolso necesario para cancelar la obligación presente, el desembolso viene constituido por el importe, evaluado de forma racional, que la Compañía tiene que pagar para cancelar la obligación al final del periodo sobre el que se informa, o para transferirla a un tercero en esa fecha.

## **2.19. Impuestos a la utilidad**

El gasto por impuestos a la utilidad comprende el impuesto causado y diferido. El impuesto se reconoce en el estado de resultados, excepto cuando se relaciona con partidas reconocidas directamente en otras partidas de la utilidad integral o en el capital contable. En este caso, el impuesto también se reconoce en otras partidas de la utilidad integral o directamente en el capital contable, respectivamente.

El ISR diferido se reconoce, sobre las diferencias temporales que surgen de comparar los valores contables y fiscales de todos los activos y pasivos del Grupo. Sin embargo, los pasivos por impuestos diferidos no se reconocen si surgen del reconocimiento inicial del crédito mercantil; ni tampoco se reconoce el ISR diferido si surge del reconocimiento inicial de un activo o pasivo en una operación distinta a una combinación de negocios y que al momento de la operación no afecta ni al resultado contable ni al fiscal. El ISR diferido se determina utilizando las tasas de impuesto (y leyes) que han sido promulgadas o estén sustancialmente promulgadas al cierre del año y se espera apliquen cuando el ISR diferido activo se realice o el ISR diferido pasivo se liquide.

El cargo por impuesto a las utilidades causado se calcula con base en las leyes fiscales aprobadas o sustancialmente aprobadas a la fecha del estado de posición financiera en México y en los países en los que las asociadas de la Compañía operan y generan una base gravable. La Administración evalúa periódicamente la posición asumida en relación con las devoluciones de impuestos respecto de situaciones en las que las leyes fiscales son objeto de interpretación, conforme a esta evaluación al 31 de diciembre de 2014 y 2013, no existen posiciones fiscales inciertas.

El impuesto a las ganancias diferido activo solo se reconoce en la medida que sea probable que se obtengan beneficios fiscales futuros contra los que se puedan utilizar las diferencias temporales pasivas.

El impuesto a las ganancias diferido se genera sobre la base de las diferencias temporales de las inversiones en subsidiarias y en asociadas, excepto cuando la posibilidad de que se revertirán las diferencias temporales se encuentra bajo el control de la Compañía y es probable que la diferencia temporal no se revierta en el futuro previsible.

Los saldos de impuesto a las ganancias diferido activo y pasivo se compensan cuando existe el derecho legal exigible a compensar impuestos corrientes activos con impuestos corrientes pasivos y cuando los impuestos a las ganancias diferidos activos y pasivos son relativos a la misma autoridad fiscal o sea la misma entidad fiscal o distintas entidades fiscales en donde exista la intención de liquidar los saldos sobre bases netas.

## **2.20. Beneficios a los empleados**

### **a. Pensiones y prima de antigüedad**

Las subsidiarias de la Compañía operan planes de pensiones y prima de antigüedad que por lo general se fondean a través de pagos a fondos administrados por fideicomisos, con base en cálculos actuariales anuales. La Compañía tiene plan de beneficios definidos y un plan de pensiones de beneficios definidos es un plan que define el monto de los beneficios por pensión que recibirá un empleado a su retiro, los que usualmente dependen de uno o más factores, tales como edad del empleado, años de servicio y compensación.

El pasivo o activo reconocido en el balance general respecto de los planes de pensiones de beneficios definidos es el valor presente de la obligación del beneficio definido a la fecha del balance general menos el valor razonable de los activos del plan, junto con los ajustes por remediciones del pasivo por beneficios definidos (neto) no reconocidas y los costos por servicios pasados, los cuales son reconocidas directamente en el estado de resultados. La obligación por beneficios definidos se calcula anualmente por actuarios independientes utilizando el método del crédito unitario proyectado. El valor presente de las obligaciones de beneficios definidos se determina descontando los flujos de efectivo estimados usando las tasas de interés de bonos gubernamentales denominados en la misma moneda en la que los beneficios serán pagados y que tienen términos de vencimiento que se aproximan a los términos de la obligación por pensiones.

Las remediciones del pasivo por beneficios definidos neto que surgen de los ajustes basados en la experiencia y cambios en los supuestos actuariales se cargan o abonan al capital contable en otras partidas de la utilidad integral en el periodo en el que surgen.

**b. Los planes en México generalmente exponen a la Compañía a riesgos actuariales, tales como riesgo de inversión, riesgo de tasa de interés, riesgo de longevidad y riesgo de salario, de acuerdo con lo siguiente:**

Riesgo de inversión: la tasa de rendimiento esperado para los fondos de inversión es equivalente a la tasa de descuento, la cual se calcula utilizando una tasa de descuento determinada por referencia a bonos gubernamentales de largo plazo; si el rendimiento de los activos es menor a dicha tasa, esto creará un déficit en el plan. Actualmente el plan tiene una inversión equilibrada en instrumentos de renta fija y acciones. Debido a la naturaleza a largo plazo del plan, la Compañía considera apropiado que una porción razonable de los activos del plan se inviertan en acciones para apalancar el rendimiento generado por el fondo, siempre teniendo como mínimo una inversión en instrumentos de gobierno del 30% como lo estipula la Ley del Impuesto sobre la Renta.

Riesgo de tasa de interés: un decremento en la tasa de interés incrementará el pasivo del plan; la volatilidad en las tasas depende exclusivamente del entorno económico.

Riesgo de longevidad: el valor presente de la obligación por beneficios definidos se calcula por referencia a la mejor estimación de la mortalidad de los participantes del plan. Un incremento en la esperanza de vida de los participantes del plan incrementará el pasivo.

Riesgo de salario: el valor presente de la obligación por beneficios definidos se calcula por referencia a los salarios futuros de los participantes. Por lo tanto, un aumento en la expectativa del salario de los participantes incrementará el pasivo del plan.

**c. Bono anual para retención de ejecutivos**

Algunos ejecutivos de la Compañía reciben un bono anual de retención calculado como porcentaje de su remuneración anual y dependiendo del grado de cumplimiento en las metas establecidas para cada funcionario al inicio del año. La Compañía tiene registrada una provisión de \$ 322,703 al 31 de diciembre de 2014 (\$121,334, al 31 de diciembre de 2013), que se encuentra incluida en la Nota 16 dentro de la provisión de bonos y gratificaciones a empleados.

**d. Participación de los trabajadores en las utilidades y gratificaciones**

La Compañía reconoce un pasivo y un gasto por gratificaciones y participación de los trabajadores en las utilidades con base en un cálculo que toma en cuenta la utilidad fiscal después de ciertos ajustes. La Compañía reconoce una provisión cuando está obligada contractualmente o cuando existe una práctica pasada que genera una obligación asumida.

**e. Otros beneficios a los empleados por separación voluntaria o despido**

La Compañía otorga un beneficio al personal que después de 20 años de servicio termina su relación laboral, ya sea por despido o separación voluntaria. De acuerdo con la IAS 19 (modificada) "Beneficios a los Empleados", esta práctica constituye una obligación asumida por la Compañía con su personal, la cual se registra con base en cálculos anuales preparados por actuarios independientes (véase Nota 19).

**f. Beneficios pagados al personal por indemnizaciones establecidas en las leyes laborales**

La Compañía reconoce y paga las indemnizaciones en la primera de las siguientes fechas: a) cuando la Compañía no puede retirar la oferta sobre esos beneficios y b) cuando la Compañía reconoce los costos por reestructura que está dentro del alcance del IAS 37 e implica pago por los beneficios por terminación.

**2.21. Capital social**

Las acciones comunes se clasifican como capital.

**2.22. Reconocimiento de ingresos**

Los ingresos representan el valor razonable del efectivo cobrado o por cobrar derivado de la venta de bienes y prestación de servicios en el curso normal de las operaciones de la Compañía. Los ingresos se muestran netos de las rebajas y descuentos otorgados a clientes.

La Compañía reconoce sus ingresos cuando su importe se puede medir confiablemente, es probable que los beneficios económicos fluyan a la entidad en el futuro y la transacción cumple los criterios específicos para cada una de las actividades de la Compañía, como se describe más adelante.

**a. Venta de mercancía**

Los ingresos por ventas de mercancías se reconocen cuando el cliente toma posesión del bien en las tiendas o cuando la mercancía se le entrega en su domicilio. Aproximadamente la mitad de las ventas de mercancía son liquidadas por los clientes con las tarjetas operadas por la Compañía, y el remanente se liquida en efectivo o por medio de tarjetas bancarias de débito y crédito.

De acuerdo con el IAS 18 "Ingresos", en las promociones de ventas de mercancía a meses sin intereses el efectivo a recibir se difiere en el tiempo y por lo tanto su valor razonable puede ser menor que la cantidad nominal de la venta. En estos casos la Compañía determina el valor razonable del efectivo a recibir, descontando todos los flujos futuros utilizando una tasa de interés imputada tomando como referencia la tasa vigente en el mercado para un instrumento similar.

La diferencia entre el valor nominal de la venta a meses sin intereses y el valor descontado según el párrafo anterior se reconoce como ingreso por intereses. Véase inciso c. de esta misma nota.

La política de la Compañía es vender varios de sus productos con el derecho a devolverlos. Las devoluciones de clientes son normalmente por cambios de talla, color, etc.; sin embargo, en los casos en que definitivamente el cliente desea devolver el producto, la Compañía ofrece a sus clientes la posibilidad de acreditar a su cuenta, si la compra se hizo con las tarjetas propias, o devolverle el importe de su compra en un monedero electrónico o acreditando a su tarjeta bancaria, si la compra se realizó en efectivo o con tarjetas externas, respectivamente. La experiencia acumulada demuestra que las devoluciones sobre ventas no son representativas en relación con el total de ventas, motivo por el cual la Compañía no crea una estimación al respecto.

## b. Monederos electrónicos y certificados de regalo

### • Monederos electrónicos

La Compañía lleva a cabo promociones, algunas de las cuales involucran el otorgamiento de beneficios para sus clientes representados por monederos electrónicos, cuyo valor está referido a un porcentaje del precio de venta. Los monederos electrónicos otorgados pueden ser utilizados por los clientes para liquidar compras futuras en las tiendas departamentales de la Compañía. La Compañía deduce de los ingresos el importe otorgado a sus clientes en monederos electrónicos. La experiencia histórica de la Compañía demuestra que la posibilidad de que los monederos electrónicos que no han tenido movimientos después de 24 meses se rediman, es remota. Por lo tanto los monederos electrónicos que cumplen estas características se cancelan acreditando a las ventas. Al 31 de diciembre de 2014 y 2013, el valor de los monederos electrónicos emitidos por promociones pendientes de redimir asciende a \$ 1,624,620 y \$1,541,032, respectivamente, y se incluye dentro del rubro de ingresos diferidos en el estado de posición financiera.

### • Certificados de regalo

La Compañía ofrece a sus clientes certificados de regalo sin fecha de vencimiento específica. Al momento que se venden los certificados de regalo se reconocen dentro de la cuenta de ingresos diferidos en el estado de posición financiera. Esta cuenta es cancelada cuando el cliente redime el certificado de regalo parcial o totalmente a través de la adquisición de mercancía, reconociendo un ingreso por el mismo monto. La experiencia histórica de la Compañía demuestra que la posibilidad de que los certificados de regalo que no han tenido movimientos después de 24 meses se rediman, es remota. Por lo tanto, los certificados que cumplen estas características se cancelan contra ingresos por servicios.

## c. Ingresos por intereses

De acuerdo con el IAS 18 "Ingresos", los ingresos por intereses se reconocen usando el método de la tasa de interés efectiva. Véase Nota 4.1.1.

Los intereses moratorios se registran como ingresos conforme se incurren y se suspende su registro a los noventa días de que el crédito ha permanecido vencido.

Los ingresos por recuperación de créditos que fueron previamente cancelados se registran dentro de ingresos por servicios.

## d. Servicios

Los ingresos provenientes de contratos de servicios se determinan de la siguiente manera:

- Los ingresos por comisiones correspondientes a la venta de pólizas de seguros se registran como ingresos conforme se incurren.
- Los ingresos por servicios se reconocen en el momento en que el cliente recibe el beneficio del servicio como: salón de belleza, agencia de viajes, óptica o diseño de interiores.

## e. Ingresos por arrendamiento

La política de la Compañía para el reconocimiento de ingresos por arrendamientos operativos se describe en la Nota 2.25.1

### 2.23. Ingresos diferidos

La Compañía registra ingresos diferidos por diversas transacciones en las cuales recibe efectivo, pero que las condiciones para el reconocimiento de ingresos descrito en el párrafo 2.22 no se han cumplido. Los ingresos diferidos se presentan por separado, en el estado de posición financiera.

### 2.24. Otras cuentas por cobrar

La Compañía clasifica como otras cuentas por cobrar a todos los créditos o anticipos otorgados a empleados y otras personas o empresas diferentes al público en general. Si los derechos de cobro o la recuperación de estos montos se realizarán dentro de los 12 meses siguientes al cierre del ejercicio se clasifican en el corto plazo, en caso contrario se incluyen dentro del largo plazo.

### 2.25. Arrendamientos

Los arrendamientos se clasifican como financieros cuando los términos del arrendamiento transfieren sustancialmente a los arrendatarios todos los riesgos y beneficios inherentes a la propiedad. Todos los demás arrendamientos se clasifican como operativos.

#### 2.25.1 Arrendador

El ingreso por rentas surge de las Propiedades de Inversión de la Compañía y se reconoce empleando el método de línea recta durante el plazo del arrendamiento. Los costos directos iniciales incurridos al negociar y acordar un arrendamiento operativo se adicionan al valor en libros del activo arrendado, y se reconocen empleando el método de línea recta durante el plazo del arrendamiento. La Compañía no tiene activos arrendados mediante esquemas de arrendamiento financiero.

#### 2.25.2 Arrendatario

Los pagos por rentas de arrendamientos operativos se cargan a resultados empleando el método de línea recta, durante el plazo correspondiente al arrendamiento. Las rentas variables se reconocen como gastos en los periodos en los que se incurren.

### 2.26. Utilidad por acción

La utilidad básica por acción ordinaria se calcula dividiendo la participación controladora entre el promedio ponderado de acciones ordinarias en circulación durante el ejercicio. La utilidad por acción diluida se determina ajustando la participación controladora y las acciones ordinarias, bajo el supuesto de que se realizarían los compromisos de la entidad para emitir o intercambiar sus propias acciones. La utilidad básica es igual a la utilidad diluida debido a que no existen transacciones que pudieran potencialmente diluir la utilidad. Véase Nota 24.



**2.27. Bonificaciones de proveedores**

La Compañía recibe algunas bonificaciones de proveedores como reembolso de descuentos otorgados a clientes. Los reembolsos de los proveedores relativos a descuentos otorgados por la Compañía a sus clientes, con respecto a la mercancía que ha sido vendida, son negociados y documentados por las áreas de compras y se acreditan al costo de ventas en el periodo en que se reciben.

**2.28. Pagos anticipados**

La Compañía registra como pagos anticipados los pagos de publicidad en televisión y las primas pagadas por seguros. Estos montos se registran por el valor contratado y se llevan a resultados conforme se transmite la publicidad y se devengan los seguros. En ningún caso los importes contratados exceden de un año.

## *Nota 3 - Administración de riesgos:*

Los principales riesgos a los que está sujeta la Compañía son:

**3.1. Riesgo inmobiliario****3.2. Riesgos de mercado**

- 3.2.1. Riesgo de tipo de cambio
- 3.2.2. Riesgo de tasa de interés
- 3.2.3. Riesgo de inflación

**3.3. Riesgos financieros**

- 3.3.1. Riesgo de liquidez
- 3.3.2. Riesgo de crédito
- 3.3.3. Riesgo de capital

**3.1 Riesgo inmobiliario**

La Compañía cuenta con una base diversificada de propiedades inmobiliarias distribuidas en 30 estados de la República Mexicana y 52 ciudades de tamaño variable. La Compañía es propietaria de tiendas departamentales y propietaria o copropietaria de 24 centros comerciales. El Consejo de Administración es responsable de autorizar la compra de terrenos e inmuebles propuestos por el área inmobiliaria de la Compañía. Para cada inversión inmobiliaria se estiman las ventas por metro cuadrado y el retorno sobre la inversión que generará. Las actividades inmobiliarias constituyen una fuente de ingresos a través de la renta de aproximadamente 2,249 locales comerciales localizados en los 24 centros comerciales de su propiedad.

Aunque los valores de las propiedades inmobiliarias en México son relativamente estables, el desarrollo económico y cambios estructurales en el país son factores de riesgo que podrían afectar la oferta y demanda de propiedades inmobiliarias, así como influir en los niveles de rentas y el riesgo de desocupación de locales comerciales. Comúnmente los precios de las propiedades inmobiliarias en México se cotizan en dólares americanos, por lo que un alza desmedida en el tipo de cambio del peso contra el dólar o en los precios de las propiedades disponibles para la Compañía o en los materiales para construcción podría limitar los planes de expansión de la Compañía. La Compañía no tiene una concentración de riesgo en las cuentas por cobrar a arrendatarios, ya que cuenta con una base diversificada y periódicamente evalúa su capacidad de pago, especialmente antes de renovar los contratos de arrendamiento. Como política de la Compañía se solicita a los arrendatarios el depósito de 1 o 2 rentas mensuales, antes de tomar posesión del local comercial, como garantía. La tasa de ocupación histórica de los locales comerciales de la Compañía supera el 95% y la tasa de incobrabilidad relacionada con las rentas se ha mantenido históricamente en un nivel inferior al 2%, por lo que el riesgo de crédito asociado a contratos de arrendamiento se considera bajo. La Compañía cuenta con seguros que cubren adecuadamente sus activos contra los riesgos de incendio, sismo y otros causados por desastres naturales. Todos los seguros han sido contratados con compañías líderes en el mercado asegurador.

**3.2 Riesgos de mercado**

La administración de riesgos de la Compañía se lleva cabo a través de su Comité de Operaciones, incluyendo el riesgo de las tasas de interés, el uso de los instrumentos financieros derivados de cobertura y la inversión de los excedentes de tesorería. La Administración de la Compañía identifica y evalúa las decisiones de cobertura de los riesgos de mercado a los que se encuentra expuesta.

La Compañía contrata instrumentos financieros derivados para reducir la incertidumbre en el retorno de sus proyectos. Los instrumentos financieros derivados que se contratan son designados para fines contables de cobertura y se encuentran vinculados estrechamente a los financiamientos contratados por la Compañía. Las políticas de la Compañía requieren cotizar la contratación de cualquier instrumento financiero derivado con tres instituciones financieras diferentes para garantizar las mejores condiciones de mercado.

Las políticas de control interno de la Compañía establecen que la contratación de financiamientos y operaciones con instrumentos financieros derivados requiere del análisis colegiado de los representantes de las áreas de finanzas y jurídico, en forma previa a su autorización. En la evaluación del uso de derivados para cubrir los riesgos del financiamiento se realizan análisis de sensibilidad a los diferentes niveles posibles de las variables pertinentes y se realizan pruebas de efectividad para determinar el tratamiento contable que llevará el instrumento financiero derivado una vez contratado.

### 3.2.1 Riesgo de tipo de cambio

Con excepción de lo mencionado en la Nota 17, la Compañía no tiene contratados financiamientos en otro tipo de moneda que no sea el peso mexicano, la Compañía está expuesta a riesgos asociados a movimientos en el tipo de cambio del peso mexicano respecto del dólar estadounidense y del euro por las importaciones de mercancía que efectúa de Europa y Asia, principalmente. Las compras de mercancías pagadas en monedas diferentes al peso mexicano representan aproximadamente el 18% del total de compras. Al 31 de diciembre de 2014 y 2013 la Compañía tenía a nivel consolidado una exposición al riesgo de tipo de cambio de US\$ 347,879 , € 12,231 y US\$180,502, € 6,452 respectivamente. De presentarse un incremento/disminución de 10% en la paridad del peso con relación al dólar estadounidense resultaría en una pérdida de aproximadamente \$ 512,823 y \$236,174. El 10% representa la tasa de sensibilidad utilizada cuando se reporta el riesgo cambiario internamente al Comité de operaciones, y representa la evaluación de la Administración sobre el posible cambio en los tipos de cambio. El análisis de sensibilidad incluye únicamente las partidas monetarias pendientes de liquidación denominadas en moneda extranjera al cierre del ejercicio.

Adicionalmente, la Compañía mantiene una inversión en Regal Forest Holding (RFH) y los flujos de efectivo que recibe están denominados en dólares estadounidenses. El riesgo de conversión es el riesgo de que las variaciones en el tipo de cambio provoquen volatilidad en el valor en pesos de estos flujos de efectivo. La Compañía no cuenta con ningún tipo de cobertura para los flujos que recibe de esta inversión.

La Compañía tiene los siguientes activos y pasivos monetarios denominados en moneda extranjera:

En miles de dólares estadounidenses:	31 de diciembre de	
	2014	2013
Activos monetarios	US\$ 6,842	US\$ 5,107
Pasivos monetarios	(354,721)	(185,609)
Posición neta corta	US\$ (347,879)	US\$ (180,502)
Equivalentes en pesos	\$ (5,128,223)	\$ (2,361,742)

En miles de euros:	31 de diciembre de	
	2014	2013
Activos monetarios	€ 583	€ 3,883
Pasivos monetarios	(12,814)	(10,335)
Posición neta (corta) larga	€ (12,231)	€ (6,452)
Equivalente en pesos	\$ (219,158)	\$ (116,200)

Los tipos de cambio, en pesos, vigentes a la fecha de los estados financieros consolidados y a la fecha del dictamen, fueron como sigue:

	16 de febrero de 2015	31 de diciembre de 2014
Dólar estadounidense	\$ 14.8605	\$ 14.7414
Euro	\$ 17.0089	\$ 17.9182

### 3.2.2 Riesgo de tasa de interés

El riesgo de las tasas de interés se origina por la posibilidad de que los cambios en las tasas de interés afectaran el costo financiero neto de la Compañía. Los préstamos y emisiones de certificados bursátiles a largo plazo están sujetos a tasas de interés tanto fijas como variables y exponen a la Compañía al riesgo de variabilidad en las tasas de interés y por ende a sus flujos de efectivo. Los préstamos y emisiones de deuda contratados a tasas fijas exponen a la Compañía al riesgo de bajas en las tasas de referencia, que se traduzca en un mayor costo financiero del pasivo. La política de la Compañía, consiste en cubrir la mayoría de sus préstamos y emisiones de certificados bursátiles hacia un perfil de tasa fija, sin embargo, también podría contratar swaps de tasas de interés de fija a variable de manera temporal con el objeto de eficientar los costos de financiamiento cuando las tasas de mercado así lo permitan. La preferencia de la Compañía en mantener tasas fijas de interés para sus deudas. El principal objetivo de la utilización de instrumentos financieros derivados es conocer con certeza los flujos de efectivo que la Compañía pagará para cumplir con obligaciones contraídas. Con los swaps de tasas de interés, la Compañía conviene con otras partes en entregar o recibir mensualmente la diferencia existente entre el importe de los intereses de las tasas variables pactadas en los contratos de deuda y el importe de los intereses de las tasas fijas contratadas en los instrumentos financieros derivados. El 100 % de la deuda a tasa variable está cubierto por IFD.

La Compañía analiza en forma permanente su exposición a las tasas de interés. Se simulan diversos escenarios en los que se considera el refinanciamiento, la renovación de las posiciones existentes, el financiamiento alternativo y la cobertura. Con base en esos escenarios, la Compañía calcula el impacto que tendría en sus resultados o situación financiera.

#### *Análisis de sensibilidad para las tasas de interés*

Los siguientes análisis de sensibilidad han sido determinados considerando los instrumentos financieros derivados vigentes al 31 de diciembre de 2014 y asumiendo lo siguiente:

Si las tasas de interés variables hubieran estado 10 puntos base por abajo y todas las otras variables permanecieran constantes:

Las otras partidas de utilidad integral por el año que terminó el 31 de diciembre de 2014 y 2013 hubieran aumentado/disminuido en \$ 118,678 y \$98,975, neto de impuestos diferidos, respectivamente, principalmente como resultado de los cambios en el valor razonable de los instrumentos financieros derivados de cobertura contratados para cubrir la exposición a cambios en la tasa de interés.

La información correspondiente a los instrumentos financieros derivados de tasa de interés que se han contratado, se muestra en la Nota 10 de estos estados financieros consolidados.

### 3.2.3 Riesgo de inflación

Al 31 de diciembre de 2014 la Compañía cuenta con un financiamiento denominado en Unidades de Inversión (UDIs que es la unidad monetaria ligada a la inflación en México). La Compañía ha contratado un swap para cubrir la exposición al riesgo de que el valor de la emisión de certificados bursátiles pudiera verse afectado por el incremento en la tasa de inflación en México. Al asumir una inflación proyectada en un 10% mayor en 2014 y menor en 2013 respectivamente en México y manteniendo todas las demás variables constantes, el efecto de las UDIs en el valor del swap dentro de otras partidas de utilidad integral, neta de impuestos diferidos, sería aproximadamente de \$ 49,316 y \$32,145, respectivamente.

## 3.3. Riesgos financieros

### 3.3.1. Riesgo de liquidez

El riesgo de liquidez es el riesgo de que la Compañía no sea capaz de satisfacer sus requerimientos de fondos. La Administración de la Compañía ha establecido políticas, procedimientos y límites de autoridad que rigen la función de Tesorería. La Tesorería de la Compañía tiene la responsabilidad de asegurar la liquidez y de administrar el capital de trabajo con el fin de garantizar los pagos a proveedores, quienes financian una parte significativa de los inventarios, el servicio de la deuda, y fondear los costos y gastos de la operación. La Tesorería prepara diariamente un flujo de efectivo para mantener disponible el nivel de efectivo necesario y planificar la inversión de los excedentes. Los meses de más alta operación para la Compañía, y en consecuencia de mayor acumulación de efectivo, son mayo, julio y el último trimestre del año. La mayoría de las inversiones se efectúan en pesos y una mínima parte en dólares estadounidenses.

La Compañía financia sus operaciones a través de la combinación de: 1) la reinversión de una parte significativa de sus utilidades y 2) la contratación de financiamientos y arrendamientos denominados en pesos. La Compañía cuenta con líneas de crédito disponibles inmediatamente por aproximadamente \$10,600,000, así como líneas de sobregiro para poder acceder inmediatamente a instrumentos de deuda de corto plazo.

En la siguiente tabla se detallan los vencimientos contractuales de la Compañía de sus pasivos financieros de acuerdo con los periodos de vencimiento. La tabla ha sido elaborada sobre la base de flujos de efectivo sin descontar, desde la primera fecha en que la Compañía podrá ser obligada a pagar. La tabla incluye los intereses y los principales flujos de efectivo.

	Menos de 3 meses	Entre 3 meses y 1 año	Entre 1 y 5 años	Más de 5 años
<b>31 de diciembre de 2014</b>				
Emisiones de certificados bursátiles	\$ 218,106	\$ 666,436	\$ 6,754,101	\$ 10,524,568
Préstamos de instituciones financieras	21,447	65,532	1,138,546	-
Instrumentos financieros derivados	-	-	118,350	-
Avales otorgados	160,504	725,941	-	-
Proveedores y acreedores	-	20,016,763	-	-
	<b>\$ 400,057</b>	<b>\$ 21,474,672</b>	<b>\$ 8,010,997</b>	<b>\$ 10,524,568</b>
<b>31 de diciembre de 2013</b>				
Emisiones de certificados bursátiles	\$ 222,148	\$ 4,678,786	\$ 5,755,472	\$ 5,324,465
Préstamos de instituciones financieras	2,034,782	65,532	1,225,525	-
Instrumentos financieros derivados	-	147,983	120,599	-
Avales otorgados	39,392	452,040	-	-
Proveedores y acreedores	-	17,926,328	-	-
	<b>\$ 2,296,322</b>	<b>\$ 23,270,669</b>	<b>\$ 7,101,596</b>	<b>\$ 5,324,465</b>

### 3.3.2. Riesgo de crédito

El riesgo de crédito es el riesgo de que la Compañía pueda sufrir pérdidas como consecuencia del incumplimiento de pago de los clientes, instituciones financieras en las que se mantienen inversiones o las contrapartes con las que se tienen contratados instrumentos financieros derivados.

#### Cartera de créditos

Las cuentas por cobrar están formadas por los créditos otorgados a clientes vía el uso de las tarjetas de crédito emitidas por la Compañía para adquirir mercancía, bienes y servicios en nuestras tiendas o en los establecimientos afiliados al sistema Visa. La Compañía maneja una amplia variedad de planes de crédito, sin embargo, los más comunes son: 1) el de Presupuesto, 2) las ventas a Meses Sin Intereses (MSI) y 3) el Plan de Pagos Fijos. En el Plan de Presupuesto se determina un saldo promedio mensual sobre el cual se generan intereses. En el Plan de MSI el tarjetahabiente realiza pagos fijos con tasa de interés de cero por ciento, mientras que en el Plan de Pagos Fijos el cliente paga montos iguales durante un plazo definido con tasa de interés igual a la del Plan de Presupuesto. Dentro del Plan de Pagos Fijos, periódicamente se cuenta con la opción de Diferido, en el que el cliente compra en una fecha, pero empieza a pagar en una fecha posterior con pagos fijos que ya incluyen el interés. En el Plan a MSI la Compañía ofrece al cliente la posibilidad de refinanciar su pago mensual permitiéndole pagar únicamente el 10% de este y transfiriendo el remanente al Plan de Presupuesto, iniciando con ello la generación de intereses. El plazo de los créditos fluctúa en periodos de 6, 13 y en ocasiones 18 meses.

Debido a que las ventas de la Compañía se realizan al público en general, no se tiene concentración de riesgos en un cliente o grupo de clientes. El mercado objetivo de la Compañía está representado principalmente por el segmento de la población mexicana ubicado en los niveles socioeconómicos A, B y C.

La Compañía cuenta con un sistema de administración de riesgos para la cartera de créditos, cuyos principales elementos incluyen: 1) el riesgo de mora y pérdida, que comprende los procesos de otorgamiento de crédito, autorización de transacciones de compra y gestión de la cobranza; 2) el riesgo operacional, que incluye la seguridad de la información, la infraestructura tecnológica y los procesos y procedimientos en tienda y corporativos de la Dirección de Crédito; 3) el riesgo regulatorio, que incluye aspectos relacionados con el cumplimiento de las disposiciones de la Procuraduría Federal del Consumidor y, en el caso de las tarjetas Liverpool Premium Card y Galerías Fashion Card, la regulaciones para prevenir el lavado de dinero y las establecidas por la Comisión Nacional para la Protección y Defensa de los Usuarios de Servicios Financieros (Condusef), y 4) el riesgo de fraude, que comprende las etapas de prevención, análisis, detección, contención, recuperación y solución. Estas actividades incluyen entre otras, el análisis transaccional sobre los patrones de comportamiento de cada tarjetahabiente, la contratación de seguros contra fraudes, la administración de los plásticos, implementación de un portal web seguro y el uso de sistemas de detección automatizados.

La evaluación y aprobación de las solicitudes de crédito se realiza a través de procedimientos automatizados que tienen parametrizados los scorecards (factores de puntuación) definidos por la Compañía, tanto para solicitantes que cuentan con experiencia crediticia en el buró de crédito, como para aquellos que no la tienen. El desempeño de los scorecards se revisa periódicamente y, según se requiera, la evaluación de las solicitudes de crédito se complementa con la verificación telefónica y visitas domiciliarias para corroborar la veracidad de los datos proporcionados por el solicitante. Los límites de crédito iniciales son igualmente calculados en forma individual y automática por los sistemas de la Compañía y son monitoreados periódicamente por el área de crédito corporativo para incrementarlos o disminuirlos con base en el historial del tarjetahabiente. La Compañía cuenta con procesos de revisión de calidad crediticia de sus clientes para la identificación temprana de potenciales cambios en la capacidad de pago, toma de acciones correctivas oportunas y determinación de pérdidas actuales y potenciales.

A través de sistemas automatizados cada mes se realizan los cortes de cuentas y se identifican aquellas que no presentaron el pago requerido. Las cuentas que no reciben pago son bloqueadas inmediatamente para prevenir que su saldo siga creciendo y se inicia el cómputo automático de intereses moratorios. Con base en la evaluación de ciertas variables se determinan los riesgos de morosidad de las diferentes cuentas que incurrieron en mora y las acciones a seguir, las cuales incluyen entre otras: llamadas telefónicas a los clientes, envío de cartas y telegramas, visitas domiciliarias, etc. Las cuentas que después de 150 días no presentan pago se asignan de forma automática a los despachos de cobranza para continuar las gestiones de cobro, y al llegar a 240 días son canceladas de la contabilidad.

La Compañía monitorea permanentemente la recuperación de su cartera basándose en una amplia gama de herramientas y modelos matemáticos, así como considerando diversos factores que incluyen tendencias históricas en la antigüedad de la cartera, historial de cancelaciones y expectativas futuras de desempeño, incluyendo tendencias en las tasas de desempleo en México. Durante las épocas de crisis económica o con altos índices de desempleo, la Compañía restringe la aprobación de solicitudes y de crédito y la ampliación de los límites de crédito para clientes actuales. Dado el giro de la Compañía, no existen garantías reales asociadas a las cuentas por cobrar.

#### *Instituciones financieras y contrapartes en operaciones de derivados*

La inversión de los excedentes de efectivo se realiza en instituciones de crédito con alta calificación crediticia y se invierte en instrumentos gubernamentales de alta disponibilidad. Igualmente, las contrapartes en operaciones de derivados son instituciones financieras con alta calidad crediticia. Cabe destacar que ninguno de los contratos firmados para operar instrumentos financieros derivados establece la obligación para la Compañía de mantener efectivo depositado en cuentas de margen que garanticen estas operaciones.

#### **3.3.3. Riesgo de capital**

El objetivo de la Compañía es salvaguardar su capacidad para continuar como negocio en marcha, de manera que se mantenga una estructura financiera que optimice el costo de capital y maximice el rendimiento a los accionistas. La estructura de capital de la Compañía comprende la deuda, la cual incluye los financiamientos contratados vía la emisión de certificados bursátiles y créditos bancarios, el efectivo y equivalentes, y el capital contable, que incluye el capital suscrito, las utilidades retenidas y las reservas. Históricamente la Compañía ha invertido cuantiosos recursos en bienes de capital para expandir sus operaciones mediante la reinversión de utilidades. La Compañía no tiene una política establecida para decretar dividendos, sin embargo, el pago de dividendos aprobado anualmente ha representado el 13% de la utilidad neta mayoritaria del año inmediato anterior.

El Consejo de Administración ha establecido las siguientes reglas para la administración de riesgos financieros y de capital:

- La deuda con costo no debe exceder el 15% de los activos totales.
- La mayoría de la deuda debe estar sujeta a una tasa de interés fija.

Todas estas reglas fueron cumplidas al 31 de diciembre de 2014 y 2013.

La Administración de la Compañía revisa anualmente su estructura de capital cuando presenta el presupuesto al Consejo de Administración y accionistas de la Compañía. El Consejo de Administración revisa que el nivel de endeudamiento planeado no rebase el límite establecido.

### 3.4. Estimación del valor razonable

Los instrumentos financieros registrados a su valor razonable en el estado de posición financiera se clasifican con base en la forma de obtención de su valor razonable:

- Nivel 1 valor razonable derivado de precios cotizados (no ajustados) en los mercados activos para pasivos o activos idénticos;
- Nivel 2 valor razonable derivado de indicadores distintos a los precios cotizados incluidos dentro del Nivel 1 pero que incluyen indicadores que son observables directamente a precios cotizados o indirectamente, es decir, derivados de estos precios, y
- Nivel 3 valor razonable derivado de técnicas de valuación que incluyen indicadores para los activos o pasivos que no se basan en información observable del mercado.

31 de diciembre de 2014	Valor en libros	Nivel 1	Nivel 2	Nivel 3
Activos por instrumentos financieros derivados de cobertura	\$ 800,127	\$ -	\$ 800,127	\$ -
Equivalentes de efectivo	5,321,803	5,321,803	-	-
Pasivos por instrumentos financieros derivados de cobertura	(118,350)	-	(118,350)	-
<b>Total</b>	<b>\$ 6,003,580</b>	<b>\$ 5,321,803</b>	<b>\$ 681,777</b>	<b>\$ -</b>

31 de diciembre de 2013	Valor en libros	Nivel 1	Nivel 2	Nivel 3
Activos por instrumentos financieros derivados de cobertura	\$ 319,873	\$ -	\$ 319,873	\$ -
Equivalentes de efectivo	1,014,760	1,014,760	-	-
Pasivos por instrumentos financieros derivados de cobertura	(268,582)	-	(268,582)	-
<b>Total</b>	<b>\$ 1,066,051</b>	<b>\$ 1,014,760</b>	<b>\$ 51,291</b>	<b>\$ -</b>

Durante los años terminados el 31 de diciembre de 2014 y 2013, no hubo transferencias entre los niveles 1 y 2.

Los instrumentos financieros derivados de cobertura que se encuentran catalogados en el nivel 2, para la determinación de su valor razonable, se utilizó el modelo técnico de valuación reconocido en el ámbito financiero, (flujos futuros estimados traídos a valor presente) utilizando información de mercado disponible a la fecha de valuación.

## Nota 4 - Juicios contables críticos y fuentes clave de incertidumbre en las estimaciones:

En la aplicación de las políticas contables de la Compañía, las cuales se describen en la Nota 2, la Administración de la Compañía debe hacer juicios, estimados y supuestos sobre los importes en libros de los activos y pasivos. Los estimados y supuestos relativos se basan en la experiencia histórica y otros factores que se consideran como relevantes. Los resultados reales podrían diferir de dichos estimados.

Los estimados y supuestos subyacentes se revisan de manera continua. Las revisiones a los estimados contables se reconocen en el periodo de la revisión y periodos futuros si la revisión afecta tanto al periodo actual como a periodos subsecuentes.

### 4.1. Juicios contables críticos

A continuación se presentan juicios esenciales, aparte de aquellos que involucran las estimaciones (véase Nota 4.2), hechos por la Administración durante el proceso de aplicación de las políticas contables de la entidad y que tienen un efecto significativo en los montos reconocidos en los estados financieros consolidados.

#### 4.1.1. Reconocimiento de ingresos - ventas a meses sin intereses

Las Notas 2.22. a. y c. describen la política de la Compañía para el registro contable de las ventas a meses sin intereses. Lo anterior implica que la Administración de la Compañía aplique su juicio para identificar la tasa de descuento aplicable para determinar el valor presente de las ventas a meses sin intereses. Para determinar los flujos descontados la Compañía utiliza una tasa de interés imputada, considerando la tasa que mejor se pueda determinar entre: i) la tasa prevaleciente en el mercado para un instrumento similar disponible para los clientes de la Compañía con una calificación crediticia similar, o ii) la tasa de interés que iguale el valor nominal de la venta, debidamente descontado, al precio de contado de la mercancía vendida.

Al efectuar su juicio, la Administración consideró las tasas de interés utilizadas por las principales instituciones bancarias en México para financiar programas de ventas a meses sin intereses.

#### 4.1.2. Consolidación de entidades estructuradas.

La Compañía evalúa los indicadores de control establecidos por la IFRS 10 "Estados financieros consolidados" para la consolidación de un fideicomiso en el cual no se tiene participación accionaria; sin embargo, las actividades, toma de decisiones y aspectos económicos, indican que la Compañía ejerce control sobre el mismo.

Este fideicomiso se describe en la Nota 13 de estos estados financieros consolidados.

**4.2. Fuentes clave de incertidumbre en las estimaciones**

A continuación se presentan las fuentes de incertidumbre clave en las estimaciones efectuadas a la fecha del estado de posición financiera, y que tienen un riesgo significativo de derivar en un ajuste a los valores en libros de activos y pasivos durante el siguiente periodo financiero:

**4.2.1. Provisión por deterioro de cartera de créditos**

La metodología que aplica la Compañía para determinar el saldo de esta provisión se describe en la Nota 2.6.1, adicionalmente véase la Nota 8.

**4.2.2. Estimación de vidas útiles y valores residuales de propiedades, mobiliario y equipo**

Como se describe en la Nota 2.14, la Compañía revisa la vida útil estimada y los valores residuales de propiedades, mobiliario y equipo al final de cada periodo anual. Durante el periodo, no se determinó que la vida y valores residuales deban modificarse, ya que de acuerdo con la evaluación de la Administración, las vidas útiles y los valores residuales reflejan las condiciones económicas del entorno operativo de la Compañía.

**4.2.3. Valor razonable de instrumentos financieros derivados**

Como se describe en la Nota 2.7, la Compañía determina el valor de sus instrumentos financieros derivados usando técnicas de valuación normalmente utilizadas por las contrapartes con las que mantiene operaciones vigentes, y que requieren de juicio para desarrollar e interpretar las estimaciones de valores razonables al utilizar supuestos que se basan en las condiciones de mercado existentes a cada una de las fechas del estado consolidado de posición financiera. Consecuentemente, los montos estimados que se presentan no necesariamente son indicativos de los montos que la Compañía podría realizar en un intercambio de mercado real. El uso de los métodos de estimación podría dar como resultado montos diferentes a los que se tengan al vencimiento.

**4.2.4 Beneficios a los empleados**

El costo de los beneficios a empleados que califican como planes de beneficios definidos de acuerdo con la IAS 19 (modificada) "Beneficios a los Empleados", es determinado usando valuaciones actuariales. La valuación actuarial involucra supuestos respecto de tasas de descuento, futuros aumentos de sueldo, tasas de rotación de personal y tasas de mortalidad, entre otros. Debido a la naturaleza de largo plazo de estos planes, tales estimaciones están sujetas a una cantidad significativa de incertidumbre.

**Nota 5 - Categorías de los instrumentos financieros:**

31 de diciembre de 2014	Préstamos y cuentas por cobrar	Activos a valor razonable a través de resultados	Derivados usados para coberturas	Total
<b>Activos financieros:</b>				
Efectivo y depósitos en bancos	\$ 569,665			\$ 569,665
Inversiones		\$ 5,321,803		5,321,803
Cartera de créditos a corto y largo plazos	28,695,007			28,695,007
Otras cuentas por cobrar a corto y largo plazos	928,920			928,920
Instrumentos financieros derivados a corto y largo plazos			\$ 800,127	800,127
		Derivados usados para coberturas	Otros pasivos financieros	Total
<b>Pasivos financieros:</b>				
Emisión de certificados bursátiles a corto y largo plazos		\$	\$ 12,422,420	\$ 12,422,420
Préstamos de instituciones financieras a corto y largo plazos			921,456	921,456
Proveedores y acreedores			18,111,008	18,111,008
Instrumentos financieros derivados a corto y largo plazos		\$ 118,350		118,350
		Activos a valor razonable a través de resultados	Derivados usados para coberturas	Total
31 de diciembre de 2013	Préstamos y cuentas por cobrar	Activos a valor razonable a través de resultados	Derivados usados para coberturas	Total
<b>Activos financieros:</b>				
Efectivo y depósitos en bancos	\$ 603,300			\$ 603,300
Inversiones		\$ 1,014,760		1,014,760
Cartera de créditos a corto y largo plazos	28,181,267			28,181,267
Otras cuentas por cobrar a corto y largo plazos	738,191			738,191
Instrumentos financieros derivados			\$ 319,873	319,873

	Derivados usados para coberturas	Otros pasivos financieros	Total
Pasivos financieros:			
Emisión de certificados bursátiles a largo plazo		\$ 12,000,000	\$ 12,000,000
Préstamos de instituciones financieras a largo plazo		2,932,584	2,932,584
Proveedores y acreedores		16,643,692	16,643,692
Instrumentos financieros derivados	\$ 268,582		268,582

## Nota 6 - Calidad crediticia de los instrumentos financieros:

La calidad crediticia de los activos financieros que no están ni vencidos ni deteriorados es evaluada con referencia a calificaciones de riesgo externas, cuando existen, o sobre la base de información histórica de los índices de incumplimiento de las contrapartes.

	2014	31 de diciembre de 2013
Cuentas por cobrar		
Contrapartes sin calificaciones de riesgo externas:		
Grupo 1 - Clientes con tarjeta de crédito Liverpool	\$ 22,955,638	\$ 22,779,492
Grupo 2 - Clientes con tarjeta de crédito Visa	4,627,587	4,018,486
Total cuentas por cobrar no deterioradas	27,583,225	26,797,978
Efectivo en bancos y depósitos bancarios a corto plazo <sup>1</sup>		
AAA	5,872,516	1,601,126
AA	-	-
A	-	-
	5,872,516	1,601,126
Activos financieros - instrumentos financieros derivados <sup>2</sup>		
AAA	800,127	319,873
AA	-	-
	800,127	319,873
	\$ 34,255,868	\$ 28,718,977

- Grupo 1 Para la Compañía, los créditos otorgados por medio de la tarjeta de crédito Liverpool representan un menor riesgo debido a que su uso es esporádico y estacional y está restringida a los productos comercializados en las tiendas de la Compañía.
- Grupo 2 Las tarjetas de crédito Visa operadas por la Compañía implican un nivel de riesgo diferente debido principalmente a que pueden ser usadas en un número muy amplio de establecimientos, permiten a sus tenedores disponer de efectivo en cajeros automáticos y son de uso continuo.

<sup>1</sup>. El resto de los equivalentes de efectivo en el balance general corresponde a efectivo en caja.

<sup>2</sup>. La Compañía no considera que existan factores de riesgo por incumplimiento de las obligaciones a cargo de las contrapartes por lo que no ha sido necesario reconocer reservas por este concepto al 31 de diciembre de 2014 y 2013.

## Nota 7 - Efectivo y equivalentes de efectivo:

	2014	31 de diciembre de 2013
Efectivo en caja y bancos	\$ 569,665	\$ 603,300
Inversiones	5,321,803	1,014,760
Total	\$ 5,891,468	\$ 1,618,060

## Nota 8 - Cartera de créditos a corto y largo plazos, neto:

	2014	31 de diciembre de 2013
Créditos vigentes	\$ 27,583,225	\$ 26,797,978
Créditos vencidos	3,327,830	3,150,296
	30,911,055	29,948,274
Provisión por deterioro de la cartera de créditos	(2,216,048)	(1,767,007)
	\$ 28,695,007	\$ 28,181,267
Total a corto plazo	\$ 21,049,700	\$ 21,436,709
Total a largo plazo	\$ 7,645,307	\$ 6,744,558

**8.1. Movimientos en la provisión por deterioro de cartera de créditos:**

	31 de diciembre de	
	2014	2013
Saldo al inicio del año	\$ 1,767,007	\$ 1,308,691
Provisiones por deterioro	2,166,257	1,640,312
Aplicaciones de cartera	(1,717,216)	(1,181,996)
Saldo al final del año	\$ 2,216,048	\$ 1,767,007

**8.2. Antigüedad de saldos vencidos**

Las cuentas por cobrar al cierre de cada año incluyen importes vencidos por \$3,327,830 y \$3,150,296 al 31 de diciembre de 2014 y 2013. Los importes vencidos a más de 30 días se encuentran totalmente cubiertos por la provisión por deterioro.

**Nota 9 - Otras cuentas por cobrar-Neto:**

	31 de diciembre de	
	2014	2013
<b>Cuentas por cobrar a corto plazo:</b>		
Compañías aseguradoras	\$ 29,377	\$ 7,414
Préstamos al personal a corto plazo	126,544	61,651
Otros deudores <sup>(1)</sup>	574,590	527,994
	730,511	597,059
<b>Cuentas por cobrar a largo plazo:</b>		
Préstamos al personal a largo plazo	198,409	141,132
Total	\$ 928,920	\$ 738,191

<sup>1</sup> Incluye cuentas por cobrar a inquilinos, a compañías emisoras de vales y otros impuestos por recuperar.

**Nota 10 - Instrumentos financieros derivados:**

La Compañía utiliza instrumentos financieros derivados de cobertura con la finalidad de reducir el riesgo de movimientos adversos en las tasas de interés de su deuda a largo plazo e incrementos inflacionarios en México y para asegurar la certeza en los flujos de efectivo que pagará para cumplir con las obligaciones contraídas. Los principales instrumentos usados son los swaps de tasa de interés y las posiciones contratadas al cierre de cada año son las siguientes:

Monto nocional <sup>1</sup>	Fechas de Contratación	Contratada Vencimiento	Tasa de interés		Valor razonable al 31 de diciembre de	
			por IFD	Pactada en la deuda	2014	2013
Activos						
\$ 1,000,000	Septiembre 2008	Agosto 2018	TIIIE + 0.18%	9.36%	\$ 170,722	\$ 184,129
USD\$ 300,000	Octubre 2014	Agosto 2024	6.81%	3.95%	496,459	-
750,000	Junio 2010	Mayo 2020	8.48%	4.22%	132,946	127,985
1,000,000	Septiembre 2013	Enero 2014	LIBOR + 0.04%	TIIIE-0.10%	-	2,668
1,000,000	Septiembre 2013	Marzo 2014	LIBOR + 0.46%	TIIIE-0.15%	-	5,091
Total					\$ 800,127	\$ 319,873
Menos IFD a largo plazo					\$ 800,127	\$ 312,114
Porción circulante (corto plazo)					\$ -	\$ 7,759
Pasivos						
\$ 2,000,000	Marzo 2008	Diciembre 2014	7.47%	TIIIE + 0.04%	\$ -	\$ (69,816)
2,000,000	Marzo 2008	Diciembre 2014	7.89%	TIIIE + 0.04%	-	(78,167)
1,000,000	Abril 2009	Agosto 2018	TIIIE + 0.18%	7.95%	(118,350)	(120,599)
Total					\$ (118,350)	\$ (268,582)
Menos IFD a largo plazo					\$ 118,350	\$ 120,599
Porción circulante (corto plazo)					\$ -	\$ 147,983

<sup>1</sup> Los montos nominales relacionados con los instrumentos financieros derivados reflejan el volumen de referencia contratado; sin embargo, no reflejan los importes en riesgo en lo que respecta a los flujos futuros. Los montos en riesgo se encuentran generalmente limitados a la utilidad o pérdida no realizada por valuación a mercado de estos instrumentos, la cual puede variar de acuerdo con los cambios en el valor del mercado del bien subyacente, su volatilidad y la calidad crediticia de las contrapartes.



## Nota 11 - Inventarios:

	31 de diciembre de	
	2014	2013
Mercancías para venta	\$ 11,754,464	\$ 11,421,969

El costo de ventas incluye al 31 de diciembre de 2014 y 2013 \$541,774 y \$456,883, respectivamente, relacionados con castigos de inventarios.

## Nota 12 - Inversiones en acciones de asociadas:

Concepto	Actividad principal	Lugar de constitución y operaciones	Proporción de participación accionaria y poder de voto 31 de diciembre de		Importe 31 de diciembre de	
			2014	2013	2014	2013
Inversiones en asociadas (i) y (ii)	Comercializadora	México y Centroamérica	50%	50%	\$ 4,347,663	\$ 3,944,927
Otras inversiones en asociadas (iii)	Centros comerciales	México	Varios	Varios	680,135	671,927
					\$ 5,027,798	\$ 4,616,854

### (i) RFH

RFH es una compañía privada que opera una cadena comercializadora de muebles y aparatos electrodomésticos que opera más de 872 tiendas con diversos formatos en Centro y Sudamérica y el Caribe. La Compañía posee el 50% del capital de RFH, en cuya adquisición se originó un crédito mercantil de \$757,623, el cual se incluye como parte del valor de la inversión. La Compañía no posee control conjunto sobre RFH debido a que no se cumplen los requisitos para considerarla como tal, bajo las IFRS ejerce influencia significativa en RFH debido a que posee el 50% de los derechos de voto y tiene derecho a designar 2 miembros en su Consejo de Administración.

### (ii) Moda Joven Sfera México, S.A. de C.V.

En 2006 la Compañía constituyó esta entidad en asociación con El Corte Inglés, S.A. (la cadena de almacenes líder en España), a través de la cual se opera en México una cadena de veinte tiendas especializadas en ropa y accesorios para toda la familia bajo el nombre comercial de Sfera.

### (iii) Otras inversiones

Corresponden principalmente a la participación de la Compañía en los centros comerciales Angelópolis en la ciudad de Puebla, Plaza Satélite en el Estado de México y Galerías Querétaro en la ciudad de Querétaro.

### 12.1 La información financiera combinada de las asociadas de la Compañía se resume a continuación:

	31 de diciembre de	
	2014	2013
Total activos	\$ 25,394,045	\$ 21,429,320
Total pasivos	17,765,815	15,085,146
Activos netos	\$ 7,628,230	\$ 6,344,174
Participación de la Compañía en los activos netos de asociadas	\$ 3,814,157	\$ 3,172,074
Ingresos totales	\$ 19,118,228	\$ 19,013,027
Utilidad neta del año	\$ 984,060	\$ 1,044,540
Participación de la Compañía en las utilidades de asociadas	\$ 495,850	\$ 510,011

### 12.2 La conciliación de movimientos de las inversiones en acciones de asociadas, es como sigue:

Saldo al 1 de enero de 2013	\$ 4,007,211
Método de participación	609,643
Saldo al 31 de diciembre de 2013	4,616,854
Método de participación	410,944
Saldo al 31 de diciembre de 2014	\$ 5,027,798

**Nota 13 - Propiedades de inversión:**

	Importe
Saldo al 1 de enero de 2013	
Costo	\$ 14,033,139
Depreciación acumulada	(1,673,052)
	12,360,087
Adquisiciones	2,094,424
Bajas	(60,386)
Depreciación	(160,339)
Saldo al 31 de diciembre de 2013	14,233,786
Adquisiciones	1,648,045
Bajas	(39,859)
Depreciación	(200,767)
Saldo al 31 de diciembre de 2014	\$ 15,641,205

Las propiedades de inversión incluyen los centros comerciales, obras en ejecución y demás terrenos que serán destinados para construir futuros centros comerciales.

En mayo de 2008 la Compañía realizó la venta de sus derechos sobre los centros comerciales de Mérida, Yucatán y Puerto Vallarta, Jalisco a un Fideicomiso creado para este fin. De acuerdo con la IFRS 10, este Fideicomiso se consideró como una entidad estructurada en la cual la Compañía tiene control y por lo tanto, se consolidó.

El valor razonable de las propiedades de inversión de la Compañía al 31 de diciembre de 2014 y 2013 asciende a \$40,303,648 y \$35,561,678, respectivamente, a través de flujos de efectivo descontados, utilizando una tasa de descuento promedio del 2.50% para ambos ejercicios catalogados de Nivel 2.

Los costos operativos directamente relacionados con la generación de ingresos por arrendamiento de las Propiedades de Inversión se integran como se muestra a continuación:

	31 de diciembre de	
	2014	2013
Sueldos y salarios	\$ 56,812	\$ 54,283
Publicidad	111,150	82,133
Predial y agua	57,998	57,273
Energía eléctrica	6,973	16,362
Servicios contratados	8,180	5,936
Otros gastos	5,079	17,012
Gastos de viaje	3,166	4,007
Alquiler de equipo	2,386	2,350
Reparación y mantenimiento	435,755	381,344
Total	\$ 687,499	\$ 620,700

## Nota 14 - Propiedades, mobiliario y equipo, neto:

	Terrenos	Edificios	Mobiliario y equipo	Mejoras a locales arrendados	Equipo de cómputo	Equipo de transporte	Obras en proceso	Total
<b>I de enero de 2013</b>								
Costos	\$ 3,416,548	\$ 19,148,628	\$ 7,944,231	\$ 2,330,433	\$ 2,877,287	\$ 201,292	\$ 1,655,239	\$ 37,573,658
Depreciación acumulada	-	(2,863,316)	(4,680,351)	(962,468)	(2,479,558)	(97,402)	-	(11,083,095)
Saldo final	3,416,548	16,285,312	3,263,880	1,367,965	397,729	103,890	1,655,239	26,490,563
<b>Al 31 de diciembre 2013</b>								
Saldo inicial	3,416,548	16,285,312	3,263,880	1,367,965	397,729	103,890	1,655,239	26,490,563
Adquisiciones	258,596	1,986,954	971,398	344,472	304,340	38,470	5,053,278	8,957,508
Bajas	(42,734)	(154,487)	(13,560)	(43,282)	(1,447)	(412)	(4,881,537)	(5,137,459)
Depreciación	-	(322,661)	(586,677)	(139,991)	(178,490)	(28,530)	-	(1,256,349)
Saldo final	3,632,410	17,795,118	3,635,041	1,529,164	522,132	113,418	1,826,980	29,054,263
<b>Al 31 de diciembre 2013</b>								
Costo	3,632,410	20,981,094	8,902,070	2,631,624	3,180,181	239,349	1,826,980	41,393,708
Depreciación acumulada	-	(3,185,976)	(5,267,029)	(1,102,460)	(2,658,049)	(125,931)	-	(12,339,445)
Saldo final	3,632,410	17,795,118	3,635,041	1,529,164	522,132	113,418	1,826,980	29,054,263
<b>Al 31 de diciembre 2014</b>								
Saldo inicial	3,632,410	17,795,118	3,635,041	1,529,164	522,132	113,418	1,826,980	29,054,263
Adquisiciones	6,414	1,937,372	803,262	340,013	240,539	59,187	-	3,386,787
Bajas	(1,990)	(11,633)	(14,284)	(937)	(3,344)	(2,025)	(710,685)	(744,898)
Depreciación	-	(279,336)	(612,469)	(155,514)	(222,900)	(35,650)	-	(1,305,869)
Saldo final	3,636,834	19,441,521	3,811,550	1,712,726	536,427	134,930	1,116,295	30,390,283
<b>Al 31 de diciembre 2014</b>								
Costo	3,636,834	22,906,833	9,691,047	2,970,700	3,417,377	296,512	1,116,295	44,035,598
Depreciación acumulada	-	(3,465,312)	(5,879,497)	(1,257,974)	(2,880,950)	(161,582)	-	(13,645,315)
Saldo final	\$ 3,636,834	\$ 19,441,521	\$ 3,811,550	\$ 1,712,726	\$ 536,427	\$ 134,930	\$ 1,116,295	\$ 30,390,283

El saldo de obras en proceso al cierre del ejercicio 2014, corresponde a diversos proyectos en donde la Compañía está construyendo algunas tiendas o centros comerciales y remodelando algunos ya existentes.

## Nota 15 - Intangibles, neto:

	Licencias y derechos	Nuevos desarrollos informáticos	Total
<b>31 de diciembre de 2014:</b>			
Inversiones	\$ 76,365	\$ 564,047	\$ 640,412
Bajas	-	-	-
Amortización	(113,138)	(252,525)	(365,663)
Saldo final	(36,773)	311,522	274,749
<b>31 de diciembre de 2014:</b>			
Costo	1,271,154	2,787,411	4,058,565
Amortización acumulada	(764,806)	(1,225,098)	(1,989,904)
Saldo final	\$ 506,348	\$ 1,562,313	\$ 2,068,661
<b>31 de diciembre de 2013:</b>			
Inversiones	\$ 103,365	\$ 491,877	\$ 595,242
Bajas	-	-	-
Amortización	(107,102)	(198,075)	(305,177)
Saldo final	(3,737)	293,802	290,065
<b>31 de diciembre de 2013:</b>			
Costo	1,194,790	2,223,363	3,418,153
Amortización acumulada	(651,669)	(972,573)	(1,624,242)
Saldo final	\$ 543,121	\$ 1,250,790	\$ 1,793,911

## Nota 16 - Provisiones:

	Bonos y gratificaciones a empleados	Publicidad	Otras provisiones	Total
Al 1 de enero de 2013	\$ 961,887	\$ 85,542	\$ 454,114	\$ 1,501,543
Cargado a resultados	2,248,225	957,825	926,341	4,132,391
Utilizado en el año	(2,482,473)	(971,537)	(897,288)	(4,351,298)
Al 31 de diciembre de 2013	727,639	71,830	483,167	1,282,636
Cargado a resultados	2,528,884	1,097,983	1,003,491	4,630,358
Utilizado en el año	(2,054,884)	(950,537)	(1,001,818)	(4,007,239)
Al 31 de diciembre de 2014	\$ 1,201,639	\$ 219,276	\$ 484,840	\$ 1,905,755

Las otras provisiones incluyen principalmente pasivos por servicios prestados por consultores, así como por mantenimiento de tiendas y oficinas.

## Nota 17 - Préstamos de instituciones financieras:

	2014	31 de diciembre de 2013
Préstamo recibido por el Fideicomiso F/789 mencionado en la Nota 13, a cargo de Credit Suisse, pagadero en junio de 2018 sujeto a una tasa de interés fija del 9.31% <sup>(1)</sup>	\$ 921,456	\$ 921,456
Préstamo en dólares americanos pagadero en enero 2014, sujeto a una tasa de interés de TIEE menos 0.10% <sup>(2)</sup>	-	1,005,564
Préstamo en dólares americanos pagadero en marzo 2014, sujeto a una tasa de interés de TIEE menos 0.15% <sup>(3)</sup>	-	1,005,564
	\$ 921,456	\$ 2,932,584
Menos - Pasivo a largo plazo	(921,456)	(921,456)
Porción circulante	\$ -	\$ 2,011,128

<sup>(1)</sup> El valor razonable del préstamo recibido por el Fideicomiso F/789 al 31 de diciembre de 2014 y 2013 es de \$ 931,920, y \$ 928,832, respectivamente, catalogado en nivel 1.

<sup>(2)</sup> El valor razonable al 31 de diciembre de 2013, del préstamo con vencimiento en enero de 2014, es de \$1,003,506, catalogado en nivel 1.

<sup>(3)</sup> El valor razonable al 31 de diciembre de 2013, del préstamo con vencimiento en marzo de 2014, es de \$1,000,071, catalogado en nivel 1.

## Nota 18 - Emisiones de certificados bursátiles:

Vencimiento	Intereses pagaderos	Tasa de interés	2014	31 de diciembre de 2013
Dic 2014	Mensualmente	TIEE a 28 días más 0.04 puntos	\$ -	\$ 4,000,000
Ago 2018	Semestralmente	Fija de 9.36%	1,000,000	1,000,000
May 2020	Semestralmente	Fija de 4.22%	750,000	750,000 <sup>(*)</sup>
May 2020	Semestralmente	Fija de 8.53%	2,250,000	2,250,000
Mzo 2017	Mensualmente	TIEE a 28 días más 0.35 puntos	2,100,000	2,100,000
Mzo 2022	Semestralmente	Fija de 7.64%	1,900,000	1,900,000
Oct 2024	Semestralmente	Fija de 3.95%	4,422,420 <sup>(1)</sup>	-
			12,422,420	12,000,000
Menos - Emisiones de certificados bursátiles a largo plazo			(12,422,420)	(8,000,000)
Porción circulante corto plazo			\$ -	\$ 4,000,000

<sup>(\*)</sup> Emisión equivalente a 169,399,100 UDI.

Los vencimientos de la porción a largo plazo de este pasivo al 31 de diciembre de 2014, son:

Año	Vigencia
2017	\$ 2,100,000
2018	1,000,000
2020	3,000,000
2022	1,900,000
2024	4,422,420
	\$ 12,422,420

<sup>(1)</sup> Durante septiembre de 2014 la Compañía ofertó valores de deuda en la forma de notas (senior notes) por un monto USA \$300,000, con una tasa de interés de 3.95% anual y con vencimiento en 2024. Los valores constituyen obligaciones a cargo de la Compañía y cuentan con la garantía incondicional de Distribuidora Liverpool, S.A. de C.V. (subsidiaria).

Los valores fueron objeto de una oferta privada a inversionistas institucionales en los Estados Unidos de América y otros mercados extranjeros de conformidad con la Regla 144A (Rule 144A) y la Regulación S (Regulation S) de la Ley de Valores de 1933 de los Estados Unidos de América (U.S. Securities Act of 1933, según la misma ha sido modificada a la fecha, la "Ley de Valores de US"), y la normatividad aplicable de los demás mercados en que dicha oferta se llevó a cabo. Finalmente, la Compañía ha presentado una solicitud de listado de los Valores en el Listado Oficial de la Bolsa de Valores de Irlanda (Official List of the Irish Stock Exchange OLISE, por sus siglas en inglés).

Las emisiones de certificados bursátiles requieren que la Compañía y las subsidiarias significativas definidas en los contratos respectivos, cumplan con ciertas restricciones para el pago de dividendos, fusiones, escisiones, cambio de objeto social, emisión y venta de capital social, inversiones de capital y gravámenes.

Al 31 de diciembre de 2014 y 2013, la Compañía cumplía con las condiciones antes mencionadas.

La Compañía tiene contratado un "cross currency swap" sobre la emisión de certificados bursátiles denominada en UDIs y tiene contratados swaps de tasas de interés sobre las emisiones sujetas a una tasa de interés variable. Véase Nota 10.

El valor razonable de las emisiones de certificados bursátiles es el siguiente:

Vencimiento	31 de diciembre de			
	2014		2013	
	Valor en libros	Valor razonable	Valor en libros	Valor razonable
Dic 2014	\$ -	\$ -	\$ 4,000,000	\$ 4,009,530
Oct 2024	4,422,420	4,347,104	-	-
Mzo 2017	2,100,000	2,109,555	2,100,000	2,112,060
Ago 2018	1,000,000	1,124,820	1,000,000	1,153,600
May 2020	750,000	944,028	750,000	793,970
May 2020	2,250,000	2,498,265	2,250,000	2,443,229
Mzo 2022	1,900,000	2,026,464	1,900,000	1,960,705
	\$ 12,422,420	\$ 13,050,236	\$ 12,000,000	\$ 12,473,094

## Nota 19 - Beneficios a los empleados:

El valor de las obligaciones por beneficios adquiridos al 31 de diciembre de 2014 y 2013, ascendió a \$ 249,403 (pasivo) y \$128,216 (activo) respectivamente, y se muestra a continuación:

	31 de diciembre de	
	2014	2013
Plan de pensiones	\$ 192,213	\$ 483,675
Prima de antigüedad	(71,898)	(33,724)
Otros beneficios a los empleados por separación voluntaria o despido	(369,718)	(321,735)
	\$ (249,403)	\$ 128,216

El costo neto del periodo de los años terminados el 31 de diciembre de 2014 y 2013, se muestra a continuación:

	31 de diciembre de	
	2014	2013
Plan de pensiones	\$ 94,087	\$ (1,518)
Prima de antigüedad	38,174	10,687
Otros beneficios a los empleados por separación voluntaria o despido	51,323	35,750
	\$ 183,584	\$ 44,919

Las hipótesis económicas en términos nominales y reales utilizadas fueron:

	31 de diciembre de	
	2014	2013
Tasa de descuento	7.50 %	8.00 %
Tasa de inflación	3.50 %	3.50 %
Tasa de incremento de salarios	4.75 %	4.75 %

Las principales categorías de los activos del plan al final del periodo sobre el que se informa son:

	Valor razonable de los activos del plan al 31 de diciembre de	
	2014	2013
Instrumentos de deuda	\$ 630,819	\$ 270,171
Instrumentos de capital	446,644	855,541
	\$ 1,077,463	\$ 1,125,712

La tasa general esperada de rendimiento representa un promedio ponderado de los rendimientos de las diversas categorías de los activos del plan. La evaluación de la Administración sobre los rendimientos esperados se basa en las tendencias de rendimiento históricas y las predicciones de los analistas sobre el mercado para los activos sobre la vida de la obligación relacionada.

## Nota 20 - Saldos y transacciones con partes relacionadas:

Durante 2014 y 2013 Grupo Financiero Invex, S.A. de C.V. (Invex) proporcionó a la Compañía servicios de administración de planes de pensiones, fondo de ahorro de los empleados y servicios fiduciarios. Algunos de los señores accionistas de Invex lo son también de la Compañía. Los honorarios pagados a Invex por estos servicios ascendieron a \$ 4,470 y \$ 3,318 en 2014 y 2013, respectivamente. Al 31 de diciembre de 2014 y 2013, no existen saldos pendientes de pago por estos conceptos.

Durante 2014 y 2013 la Compañía contrató servicios de viaje corporativos para sus empleados con Orion Tours, S.A. de C.V. (ORION), cuya Directora general y accionista es Vicepresidente del Consejo de Administración de la Compañía. Estos servicios se contrataron utilizando condiciones de mercado. Los honorarios pagados a Orion por estos servicios ascendieron a \$53,620, y \$66,371 en 2014 y 2013, respectivamente. Al 31 de diciembre de 2014 y 2013, no existen saldos pendientes de pago por estos conceptos.

La compensación a los directores y otros miembros clave de la gerencia durante el año fue la siguiente:

	2014		2013	
Beneficios a corto plazo	\$	11,000	\$	51,259
Beneficios post empleo		-		-
Otros beneficios a largo plazo		-		-
Beneficios por terminación		-		-
Pagos basados en acciones		-		-
Total de beneficios a corto y largo plazo	\$	11,000	\$	51,259

La compensación de los directores y ejecutivos clave es determinada por el comité de operaciones con base en su desempeño y las tendencias del mercado.

## Nota 21 - Costos y gastos por naturaleza:

El costo de ventas y los gastos de administración se integran como se muestra a continuación:

	31 de diciembre de	
	2014	2013
Costo de mercancía	\$ 46,805,812	\$ 42,914,982
Costo de distribución y logístico	1,388,150	1,219,388
Remuneraciones y beneficios al personal	9,005,541	8,250,091
Servicios contratados	2,796,258	2,390,845
Depreciación y amortización	1,910,298	1,700,245
Reparaciones y mantenimiento	1,335,852	1,322,163
Provisión de deterioro de cartera de créditos	2,161,867	1,640,312
Arrendamientos	778,710	686,824
Energía eléctrica y suministros	823,246	771,380
Otros I	3,094,549	2,668,950
Total	\$ 70,100,283	\$ 63,565,180

<sup>1</sup> Incluye primas de seguros, gastos de viaje, impuesto predial y otros conceptos menores.

Las remuneraciones y beneficios al personal se integran como sigue:

	31 de diciembre de	
	2014	2013
Sueldos y gratificaciones	\$ 7,216,216	\$ 6,634,215
Comisiones a vendedores	1,549,807	1,441,047
Otras remuneraciones	239,518	174,829
	\$ 9,005,541	\$ 8,250,091

## Nota 22 - Otros ingresos (gastos):

Otros ingresos:	31 de diciembre de	
	2014	2013
Recuperaciones de proveedores	\$ 16,058	\$ 8,765
Comisiones por uso de tarjeta VISA	74,903	55,241
Comisiones ticketmaster	11,466	11,369
Recuperación de publicidad	1,477	21,973
Renta de unidades logísticas	27,277	23,418
Otros menores	231,414	193,550
Total otros ingresos	\$ 362,595	\$ 314,316
Otros gastos:		
Gastos mercancía robada	\$ 10,985	\$ 18,498
Exceso en provisión ISR	165,252	-
Otros ingresos - Neto	\$ 186,358	\$ 295,818

## Nota 23 - Impuestos a la utilidad:

23.1. Los impuestos a la utilidad se integran como sigue:

	31 de diciembre de	
	2014	2013
ISR causado	\$ 4,540,175	\$ 1,809,376
ISR diferido	(1,742,996)	888,739
	\$ 2,797,179	\$ 2,698,115

23.2. El saldo de impuestos diferidos se integra como sigue:

	31 de diciembre de	
	2014	2013
ISR diferido activo:		
Pérdidas fiscales por amortizar	\$ 277,214	\$ 418,919
Provisión por deterioro de la cartera de créditos	822,117	700,570
Provisiones	467,595	342,028
Inventarios	105,911	110,744
Otras partidas	131,381	161,337
	1,804,218	1,733,598
ISR diferido pasivo:		
Ventas en abonos - Neto	-	1,430,477
Propiedades de inversión, propiedades mobiliario y equipo	3,910,128	4,212,810
Inversiones en acciones de asociadas	356,246	268,875
Otras partidas	946,141	972,729
	5,212,515	6,884,891
ISR diferido	3,408,297	5,151,293
Impuesto al activo por recuperar	(61,148)	(65,706)
Total pasivo por ISR diferido	\$ 3,347,149	\$ 5,085,587

Los impuestos diferidos activos y pasivos se analizan a continuación:

	31 de diciembre de	
	2014	2013
<b>Impuesto diferido activo:</b>		
Impuesto diferido activo recuperable dentro de los siguientes 12 meses	\$ 1,783,885	\$ 1,699,909
Impuesto diferido activo recuperable después de 12 meses	-	-
	<b>1,783,885</b>	<b>1,699,909</b>
<b>Impuesto diferido pasivo:</b>		
Impuesto diferido pasivo pagadero dentro de los siguientes 12 meses	470,656	1,701,000
Impuesto diferido pasivo pagadero después de 12 meses	4,721,526	5,150,202
	<b>5,192,182</b>	<b>6,851,202</b>
Impuesto al activo recuperable después de 12 meses	(61,148)	(65,706)
Pasivo (neto) por ISR diferido	\$ 3,347,149	\$ 5,085,587

Al 31 de diciembre de 2014, la Compañía tiene pérdidas fiscales por amortizar para efectos del ISR, que se indexarán hasta el año en que se apliquen, por un monto actualizado de:

Año	Pérdida fiscal amortizable
2016	\$ 64
2018	13,742
2019	17,032
2020	11,022
2021	12,743
2022	19,733
2023	570,534
2024	460
	<b>\$ 645,330</b>

Para la determinación del ISR diferido al 31 de diciembre de 2014 y 2013, la Compañía aplicó a las diferencias temporales las tasas aplicables de acuerdo a su fecha estimada de reversión.

### 23.3. La conciliación de la tasa legal del ISR y la tasa efectiva expresada como un porcentaje de la utilidad antes de ISR es:

	31 de diciembre de	
	2014	2013
Utilidad antes de impuestos	\$ 10,561,539	\$ 10,400,948
Tasa legal	30%	30%
ISR a la tasa legal	<b>3,168,462</b>	<b>3,120,284</b>
Más (menos) efecto de impuestos de las siguientes partidas:		
Gastos no deducibles	172,281	14,877
Ingresos no acumulables	(29,550)	(161,870)
Ajuste anual por inflación acumulable	43,977	115,895
Participación en resultados de asociadas	(148,755)	(153,003)
Propiedades de Inversión, propiedades mobiliario y equipo - Neto	(217,740)	(183,190)
Otras partidas	(191,496)	(54,878)
ISR reconocido en resultados	\$ 2,797,179	\$ 2,698,115
Tasa efectiva de ISR	<b>26%</b>	<b>26%</b>

### 23.4. Tasas de impuesto aplicables

En octubre de 2013 las Cámaras de Diputados y Senadores aprobaron reformas importantes en nuestro marco tributario que entraron en vigor el 1 de enero de 2014. Las principales modificaciones a leyes fiscales y el impacto que tendrán en nuestras operaciones se describen a continuación:

Se abrogó la Ley del Impuesto sobre la Renta (LISR) emitida en 2002 y se emitió una nueva que: Modifica la mecánica para acumular los ingresos de ventas a plazos conforme se realicen, en lugar de cuando se cobren. El esquema anterior le permitía a la Compañía acumular fiscalmente los montos efectivamente cobrados y ahora tendrá que pagar el impuesto desde el momento de realizar las ventas, independientemente de cuándo se cobren, lo cual tendrá un impacto en el flujo de efectivo de la Compañía al tener que anticipar el pago del impuesto aun sin haber cobrado los ingresos a sus clientes. Respecto a las ventas a plazos realizadas hasta el 31 de diciembre de 2013, las autoridades hacendarias otorgaron un plazo de tres años a las empresas para que le paguen el ingreso correspondiente a los montos que serían acumulables en 2014, 2015 y 2016.



Elimina la deducción inmediata en activos fijos y limita las deducciones en aportaciones a fondos de pensiones y salarios exentos, arrendamiento de automóviles y cuotas de seguridad social. La eliminación de estas deducciones, sobre todo la deducción inmediata de activos fijos, también impactará el flujo de efectivo que la Compañía deberá destinar al pago de impuestos, ya que en lugar de deducir aceleradamente las inversiones realizadas en nuevas tiendas, remodelaciones y otros activos, ahora deberá hacerlo en los plazos normales establecidos en la nueva LISR, los cuales son significativamente más largos.

Modifica el procedimiento para determinar la base gravable para la Participación de los Trabajadores en la Utilidad (PTU). La Compañía no prevé un impacto significativo por este cambio.

Establece una tasa del ISR aplicable para 2014 y los siguientes ejercicios del 30%; a diferencia de la anterior LISR que establecía una tasa del 30%, 29% y 28% para 2013, 2014 y 2015, respectivamente.

Se abrogó la Ley del Impuesto Empresarial a Tasa Única (LIETU) publicada el 1 de octubre de 2007, sin embargo la Compañía era causante de ISR, por lo que no tenía reconocido ningún IETU corriente o diferido y, en consecuencia dicha abrogación no tuvo repercusión en los estados financieros de la Compañía.

Se abrogó la Ley a los Depósitos en Efectivo la cual no tuvo efecto en los resultados de la Compañía debido a que este impuesto se acreditaba contra el ISR a pagar.

## Nota 24 - Capital contable:

24.1. El capital social al 31 de diciembre de 2014 y 2013, se integra como sigue:

	Importe del capital mínimo fijo
1,144,750,000 acciones Serie "1", sin expresión de valor nominal, suscritas y pagadas 197,446,100 acciones ordinarias y nominativas y Serie "C-1" sin expresión de valor nominal, suscritas y pagadas	\$ 269,112
Incremento acumulado por actualización al 31 de diciembre de 1997	3,105,170
<b>Total</b>	<b>\$ 3,374,282</b>

Durante el ejercicio de 2014, no fueron decretados dividendos a los accionistas. (\$979,803 en 2013). El Consejo de Administración aprobó el 15 de noviembre de 2013 el pago de dividendos provenientes de la Cuenta de Utilidad Fiscal Neta (CUFIN) por la cantidad de \$1,610,635, los cuales fueron pagados el 5 de diciembre del mismo año, a través de la Sociedad para el Depósito de Valores.

De acuerdo con IAS 29 "Hiperinflación" una entidad debe reconocer los efectos de la inflación en la información financiera cuando una economía tenga el 100% de inflación acumulada en 3 años. México fue una economía hiperinflacionaria hasta 1997, por lo que la Compañía reconoció todos los efectos de inflación acumulada hasta dicho año.

La Compañía tiene identificado a un grupo de control integrado por aproximadamente 10 personas no consideradas como gran público inversionista, quienes en su conjunto detentan 80,897,219 títulos de acciones serie 1 y 11,314,218 títulos de acciones de serie CI sumando un 6.87% del total de acciones en circulación. Adicionalmente, las sociedades y fideicomisos que se mencionan a continuación mantienen una participación de aproximadamente el 79% de la Serie 1 del capital social de la Compañía, al 31 de diciembre de 2014 y 2013.

Accionista	Número de Acciones	Porcentaje de Participación (%)
Banco Nacional de México, S.A., Institución de Banca Múltiple, Grupo Financiero Banamex—Trust No. 15228-3	278,691,361	20.7
Banco INVEX, S.A., Institución de Banca Múltiple, INVEX Grupo Financiero—Trust No. 0327	217,169,450	16.2
UBS—ZURICH	123,165,000	9.2
Banco Nacional de México, S.A., Institución de Banca Múltiple, Grupo Financiero Banamex—Trust No. 504288-5	109,114,664	8.1
Banco INVEX, S.A., Institución de Banca Múltiple, INVEX Grupo Financiero—Trust No. 0387	101,119,450	7.5
BBVA Bancomer Servicios, S.A., Institución de Banca Múltiple, Grupo Financiero BBVA Bancomer—Trust No. 25078-7	76,047,567	5.7
Pictet Bank & Trust Limited	57,137,573	4.3
Scotiabank Inverlat S.A., Institución de Banca Múltiple—Trust No. 11033735	36,839,656	2.7
Pietec and Cie	5,434,000	0.4
Citiacciones Flexible, S.A. de C.V. Sociedad de Inversión de Renta Variable	2,769,555	0.2
Banco Credit Suisse (México), S.A., Institución de Banca Múltiple	2,076,213	0.2
Otros	332,631,611	24.8
<b>Total</b>	<b>1,342,196,100</b>	<b>100%</b>

**24.2 Reservas de capital**

Las reservas de capital se integran como sigue:

	31 de diciembre de	
	2014	2013
Reserva legal	\$ 582,500	\$ 582,500
Reserva para adquisición de acciones propias	467,432	467,432
Reserva de inversión	94,319	94,319
Reserva para valuación de instrumentos financieros derivados	122,433	(41,332)
	<b>\$ 1,266,684</b>	<b>\$ 1,102,919</b>

**24.3 La conciliación de la reserva para valuación de instrumentos financieros, se muestra a continuación:**

Saldo al 1 de enero de 2013		
Reserva		\$ (107,736)
Efecto de valuación		66,404
Saldo al 1 de enero de 2014		\$ (41,332)
Efecto de valuación		\$ 163,765
Saldo al 31 de diciembre de 2014		\$ 122,433

La reserva para adquisición de acciones propias representa la reserva autorizada por la Asamblea de Accionistas para que la Compañía pueda adquirir sus propias acciones cumpliendo con ciertos criterios establecidos en los estatutos y en la Ley del Mercado de Valores.

De acuerdo con la Ley General de Sociedades Mercantiles, anualmente debe separarse de las utilidades netas del ejercicio un 5% como mínimo para formar la reserva legal, hasta que su importe ascienda al 20% del capital social. La reserva legal puede capitalizarse, pero no debe repartirse a menos que se disuelva la Compañía, y debe ser reconstituida cuando disminuya por cualquier motivo.

**24.4. Los saldos de las cuentas fiscales del capital contable son:**

	31 de diciembre de	
	2014	2013
Cuenta de capital de aportación	\$ 30,277,701	\$ 27,291,660
Cuenta de utilidad fiscal neta (CUFIN)	65,907,847	57,077,812
Cuenta de utilidad fiscal neta reinvertida (CUFINRE)	126,717	121,750
Total	<b>\$ 96,312,265</b>	<b>\$ 84,491,222</b>

Número promedio ponderado de acciones ordinarias para determinar la utilidad básica por acción al 31 de diciembre de 2014 y 2013	1,342,196,100	1,342,196,100
--	---------------	---------------

**24.5. Disposiciones fiscales relacionadas con el capital contable:**

Los dividendos que se paguen estarán libres del ISR si provienen de la CUFIN y estarán gravados a una tasa que fluctúa entre 4.62 y 7.69% si provienen de la CUFIN reinvertida (CUFINRE). Los dividendos que excedan de dicha CUFIN causarán un impuesto equivalente al 42.86% si se pagan en 2014. El impuesto causado será a cargo de la Compañía y podrá acreditarse contra el ISR del ejercicio o el de los dos ejercicios inmediatos siguientes o en su caso contra el IETU del ejercicio. Los dividendos pagados que provengan de utilidades previamente gravadas por el ISR no estarán sujetos a ninguna retención o pago adicional de impuestos.

En caso de reducción de capital, los procedimientos establecidos por la Ley del Impuesto sobre la Renta (LISR) disponen que se dé a cualquier excedente del capital contable sobre los saldos de las cuentas del capital contribuido, el mismo tratamiento fiscal que el aplicable a los dividendos.

## Nota 25 - Contingencias y compromisos:

**25.1 Contingencias**

La Compañía se encuentra involucrada en varios juicios y reclamaciones derivados del curso normal de sus operaciones, ninguno de los cuales es de importancia, tanto en lo individual como en lo agregado, por lo que se espera no tengan un efecto importante en su posición financiera y resultados de operación futuros.

**25.2 Compromisos**

La Compañía ha otorgado "Stand by letters" a ciertos proveedores por un monto de \$ 886,445. Estas cartas son utilizadas por los proveedores para conseguir el financiamiento necesario que les permita satisfacer la producción y/o adquisición de mercancías ordenadas por la Compañía. En caso de incumplimiento de los proveedores con las instituciones financieras que les otorgaron el financiamiento, la Compañía estaría obligada a liquidar el monto antes mencionado. A la fecha de emisión de los estados financieros consolidados la Compañía no ha sido notificada de ningún incumplimiento por parte de estos proveedores.

**25.3 Inversiones de capital**

La Compañía ha celebrado diversos contratos con terceros para adquirir terrenos e inmuebles y por los cuales se tiene pendiente de liquidar un total de \$ 758,851, de acuerdo con los términos establecidos en dichos contratos.

## Nota 26 - Arrendamientos operativos:

### La Compañía como arrendatario

La Compañía ha celebrado contratos de arrendamiento operativo de 17 tiendas departamentales, 5 duty free y 24 locales comerciales para las boutiques que opera. Adicionalmente, también ha celebrado contratos de arrendamiento de tractocamiones y remolques para el surtido de mercancía a todos los almacenes y también ha celebrado contratos de arrendamiento de equipo de cómputo y servidores. Los periodos de arrendamiento son de 1 a 5 años. Todos los contratos de arrendamiento operativos mayores a 5 años contienen cláusulas para revisión de rentas de mercado cada 5 años. La Compañía no tiene la opción de comprar los locales arrendados a la fecha de expiración de los periodos de arrendamiento.

A continuación se muestran los gastos por arrendamiento reconocidos en 2014 y 2013:

	31 de diciembre de	
	2014	2013
Rentas fijas	\$ 288,220	\$ 243,928
Rentas variables	291,674	286,638
	\$ 579,894	\$ 530,566

A continuación se incluye un análisis de los pagos mínimos anuales convenidos en los contratos de arrendamiento celebrados a plazo mayor de un año:

Año que terminará el 31 de diciembre de	Importe
2015	\$ 351,721
2016	392,169
2017	437,268
2018 en adelante	1,637,317
<b>Total de pagos mínimos convenidos</b>	<b>\$ 2,818,475</b>

### La Compañía como arrendador

Los arrendamientos operativos se relacionan con arrendamientos de locales comerciales. Los periodos de arrendamiento son de 1 a 5 años. Todos los contratos de arrendamiento operativos mayores a 5 años contienen cláusulas para revisión de rentas de mercado cada 2 años. Los contratos no establecen la opción para los inquilinos de comprar los locales arrendados a la fecha de expiración de los periodos de arrendamiento.

A continuación se presenta un análisis de los ingresos por arrendamiento:

	31 de diciembre de	
	2014	2013
Rentas fijas	\$ 1,815,363	\$ 1,742,569

A continuación se incluye un análisis de los pagos mínimos anuales convenidos con los arrendatarios en los contratos de arrendamiento celebrados a plazo mayor de un año:

Año que terminará el 31 de diciembre de	Importe
2015	\$ 1,912,034
2016	1,988,515
2017	2,058,113
<b>Total de pagos mínimos convenidos</b>	<b>\$ 5,958,662</b>

## Nota 27 - Información por segmentos:

La información por segmentos es reportada con base en la información utilizada por el Comité de Operaciones para la toma de decisiones estratégicas y operativas. Un segmento operativo se define como un componente de una entidad sobre el cual se tiene información financiera separada que es evaluada regularmente. Los ingresos de los segmentos de la Compañía derivan principalmente de la venta de productos al menudeo (segmento comercial) y de las actividades inmobiliarias por la renta de locales comerciales (segmento inmobiliario).

La IFRS 8 requiere la revelación de los activos y pasivos de un segmento si la medición es regularmente proporcionada al órgano que toma las decisiones, sin embargo, en el caso de la Compañía, el Comité de operaciones únicamente evalúa el desempeño de los segmentos operativos basado en el análisis de los ingresos y la utilidad de operación, pero no de los activos y los pasivos de cada segmento.

Los ingresos que reporta la Compañía representan los ingresos generados por clientes externos, ya que no existen ventas inter segmentos.

### Segmento comercial

Debido a que la Compañía se especializa en la comercialización de mercancía al menudeo entre el público en general, no cuenta con clientes principales que concentren un porcentaje significativo de las ventas totales ni tiene dependencia de un solo producto que represente el 10% de sus ventas consolidadas. Igualmente, la Compañía opera con una amplia base de proveedores de tamaño diverso, por lo que tampoco tiene dependencia de algún proveedor en cuanto a productos se refiere.

**Segmento inmobiliario**

La Compañía es dueña o copropietaria, administradora y arrendadora de locales comerciales ubicados en centros comerciales ubicados en México. Este segmento se ocupa de diseñar y realizar las obras de ampliación y remodelación de almacenes, centros comerciales y otras instalaciones.

**Segmento de otros**

Incluye los ingresos provenientes de otros servicios como comisiones por venta de seguros, agencia de viajes, etcétera.

**27.1. Ingresos y resultados por segmento**

La Compañía controla sus resultados por cada uno de los segmentos operativos al nivel de ingresos, costos y gastos y utilidad de operación. Los demás conceptos del estado de resultados no son asignados debido a que son administrados en forma corporativa. A continuación se presenta un análisis de los ingresos y resultados de la Compañía de los segmentos a informar:

31 de diciembre de 2014	Comercial	Inmobiliario	Otros	Consolidado
Ingresos netos	\$ 78,292,707	\$ 2,734,524	-	\$ 81,027,231
Costos y gastos	(69,090,177)	(1,010,106)	-	(70,100,283)
Otros ingresos			\$ 186,358	186,358
Utilidad de operación	9,202,530	1,724,418	186,358	11,113,306
Costos de financiamiento, rendimientos de inversiones, fluctuación cambiaria y resultados de asociadas	-	-	-	(551,767)
Impuestos a la utilidad	-	-	-	(2,797,179)
Utilidad neta consolidada	\$ 9,202,530	\$ 1,724,418	\$ 186,358	\$ 7,764,360

31 de diciembre de 2013	Comercial	Inmobiliario	Otros	Consolidado
Ingresos netos	\$ 71,525,764	\$ 2,579,680	-	\$ 74,105,444
Costos y gastos	(62,651,722)	(913,458)	-	(63,565,180)
Otros ingresos			\$ 295,818	295,818
Utilidad de operación	8,874,042	1,666,222	295,818	10,836,082
Costos de financiamiento, rendimientos de inversiones, fluctuación cambiaria y resultados de asociadas				(435,134)
Impuestos a la utilidad				(2,698,115)
Utilidad neta consolidada	\$ 8,874,042	\$ 1,666,222	\$ 295,818	\$ 7,702,833

La información revelada en cada segmento se presenta neta de las eliminaciones correspondientes a las transacciones realizadas entre las empresas del Grupo. Los resultados y transacciones inter segmentos son eliminados a nivel total, formando parte del consolidado final del Grupo. Esta forma de presentación es la misma utilizada por la Administración en los procesos de revisión periódica sobre el desempeño de la Compañía.

Los impuestos y costos financieros son manejados a nivel Grupo y no dentro de cada uno de los segmentos reportados. Como resultado de esto, dicha información no se presenta distribuida en cada uno de los segmentos reportados. La utilidad de operación es el indicador de desempeño clave para la Administración de la Compañía, la cual se reporta mensualmente al Comité de Operaciones.

**27.2. Información geográfica**

Todos los ingresos de la Compañía provenientes de terceros se realizan en México por lo que no se revela información por segmentos geográficos.

**Nota 28 - Autorización de la emisión de los estados financieros consolidados:**

Los estados financieros consolidados fueron autorizados para su emisión el 13 de febrero de 2015, por el Consejo de Administración de la Compañía y están sujetos a la aprobación de la asamblea de accionistas.

# Información para inversionistas

**José Antonio Diego**

[jadiego@liverpool.com.mx](mailto:jadiego@liverpool.com.mx)

Tel: +52(55) 5268.3262

Fax: +52(55) 5268.3348



**El Puerto de Liverpool, S.A.B. de C.V.**

*Mario Pani #200*

*Col. Santa Fe Cuajimalpa*

*C. P. 05348, México, D. F.*

*[www.liverpool.com.mx](http://www.liverpool.com.mx)*